

แผนการดำเนินงาน  
ประจำปีงบประมาณ ๒๕๖๓



เทศบาลตำบลสันกลาง  
อำเภอสันกำแพง จังหวัดเชียงใหม่

## สารบัญ

	เรื่อง	หน้า
ส่วนที่ ๑	บทนำ	
	บทนำ.....	๑
	วัตถุประสงค์.....	๑
	ขั้นตอนการจัดทำแผนการดำเนินงาน.....	๑
	ระยะเวลาในการจัดทำแผนการดำเนินงาน.....	๒
	ประโยชน์ของแผนการดำเนินงาน .....	๒
ส่วนที่ ๒	บัญชี โครงการ/กิจกรรม	
	บัญชีสรุปโครงการ/กิจกรรมและงบประมาณ (แบบ ผด.๐๑).....	๔
	บัญชี โครงการ/กิจกรรมและงบประมาณ (แบบ ผด.๐๒).....	๗
	บัญชีจำนวนครุภัณฑ์ (แบบ ผด.๐๒/๑).....	๓๖
ภาคผนวก.....		๓๗

## บทนำ

ตามระเบียบกระทรวงมหาดไทย ว่าด้วยการจัดทำแผนพัฒนาขององค์กรปกครองส่วนท้องถิ่น พ.ศ. ๒๕๔๘ และแก้ไขเพิ่มเติม (ฉบับที่ ๓) พ.ศ. ๒๕๖๑ กำหนดให้องค์กรปกครองส่วนท้องถิ่นจัดทำแผนยุทธศาสตร์ แผนสามปี และแผนการดำเนินงาน สำหรับแผนการดำเนินงานนั้นมีจุดมุ่งหมายเพื่อแสดงถึงรายละเอียดของแผนงาน/โครงการพัฒนาและกิจกรรมการพัฒนาที่ดำเนินการจริงทั้งหมดในพื้นที่ขององค์กรปกครองส่วนท้องถิ่น ประจำปีงบประมาณนั้น เพื่อให้แนวทางในการดำเนินงานในปีงบประมาณนั้นขององค์กรปกครองส่วนท้องถิ่น มีความชัดเจนในการปฏิบัติมากขึ้น ลดความซ้ำซ้อนของโครงการ มีการประสานและบูรณาการทำงานกับหน่วยงานและจำแนกรายละเอียดต่าง ๆ ของแผนงาน/โครงการ ในแผนการดำเนินงาน

### วัตถุประสงค์ของแผนการดำเนินงาน

แผนการดำเนินงานจะเป็นเครื่องมือสำคัญในการบริหารงานของผู้บริหารท้องถิ่น เพื่อควบคุมการดำเนินงานให้เป็นไปอย่างเหมาะสม และมีประสิทธิภาพ

แผนการดำเนินงาน จะกำหนดรายละเอียดของโครงการ/กิจกรรมการพัฒนาที่ดำเนินการในพื้นที่ขององค์กรปกครองส่วนท้องถิ่น โดยโครงการ/กิจกรรมการพัฒนา ที่จะบรรจุในแผนการดำเนินงานจะมีที่มาจาก

๑. งบประมาณรายจ่ายประจำปี ขององค์กรปกครองส่วนท้องถิ่น (รวมทั้งเงินอุดหนุนที่องค์กรปกครองส่วนท้องถิ่นอุดหนุนให้หน่วยงานอื่นดำเนินการ)
๒. โครงการ/กิจกรรมการพัฒนาที่องค์กรปกครองส่วนท้องถิ่นดำเนินการเองโดยไม่ใช้งบประมาณ (ถ้ามี)
๓. โครงการ/กิจกรรมการพัฒนาของหน่วยงานราชการ ส่วนกลาง ส่วนภูมิภาคหรือหน่วยงานอื่น ๆ ที่ดำเนินการในพื้นที่ขององค์กรปกครอง(สำหรับองค์การบริหารส่วนจังหวัดให้รวบรวมข้อมูลโครงการ/กิจกรรมการพัฒนาของหน่วยราชการ ส่วนกลาง ส่วนภูมิภาคหรือหน่วยงานอื่น ๆ ที่มีลักษณะการดำเนินงานครอบคลุมพื้นที่หลายองค์กรปกครองส่วนท้องถิ่นหรือเป็นโครงการ/กิจกรรมการพัฒนาที่มีความคาบเกี่ยวต่อเนื่องระหว่างองค์กรปกครองส่วนท้องถิ่น) โดยให้องค์กรปกครองส่วนท้องถิ่นตรวจสอบจากแผนปฏิบัติราชการประจำปีของจังหวัดหรืออาจสอบถามไปยังหน่วยงานต่าง ๆ ที่เกี่ยวข้อง
๔. โครงการ/กิจกรรมการพัฒนาอื่น ๆ ที่องค์กรปกครองส่วนท้องถิ่นพิจารณาเห็นว่าจะเกิดประโยชน์ในการประสานการดำเนินงานในพื้นที่

### ขั้นตอนการจัดทำแผนการดำเนินงาน

จากระเบียบกระทรวงมหาดไทย ว่าด้วยการจัดทำแผนพัฒนาขององค์กรปกครองส่วนท้องถิ่น พ.ศ. ๒๕๔๘ และแก้ไขเพิ่มเติม (ฉบับที่ ๓) พ.ศ. ๒๕๖๑ กำหนดให้องค์กรปกครองส่วนท้องถิ่นจัดทำแผนการดำเนินงาน โดยมีขั้นตอนดังนี้

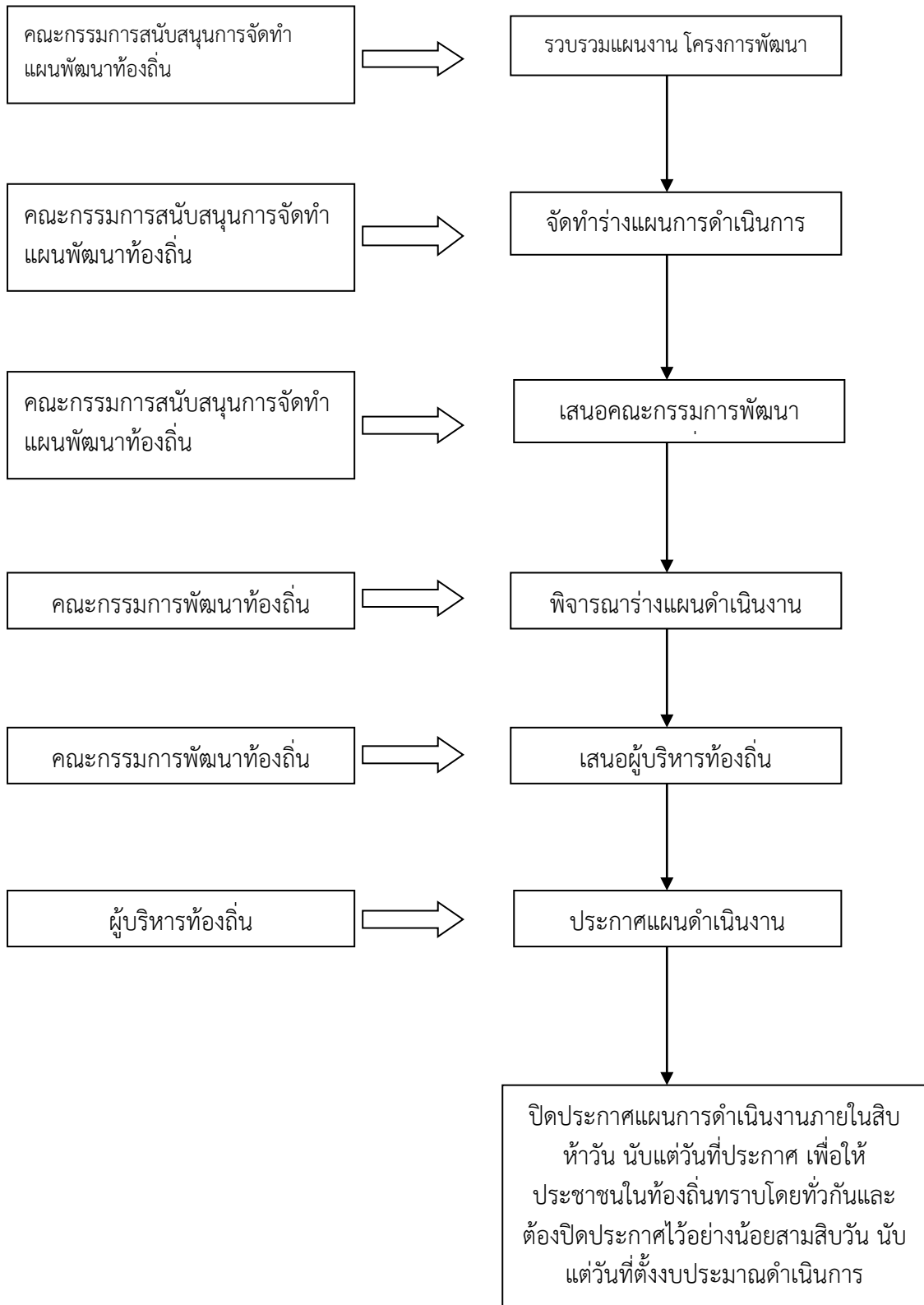
๑. คณะกรรมการสนับสนุนการจัดทำแผนพัฒนาท้องถิ่นรวบรวมแผนงาน โครงการพัฒนาขององค์กรปกครองส่วนท้องถิ่น หน่วยราชการ ส่วนกลาง ส่วนภูมิภาค รัฐวิสาหกิจหรือหน่วยงานอื่น ๆ ที่ดำเนินการในพื้นที่ขององค์กรปกครองส่วนท้องถิ่น แล้วจัดทำร่างแผนการดำเนินงานเสนอคณะกรรมการพัฒนาท้องถิ่น

๒. คณะกรรมการพัฒนาท้องถิ่นพิจารณาร่างแผนการดำเนินงาน แล้วเสนอผู้บริหารท้องถิ่นประกาศเป็นแผนการดำเนินงาน ทั้งนี้ให้ปิดประกาศแผนการดำเนินงานภายในสิบห้าวันนับแต่วันที่ประกาศเพื่อให้ประชาชนในท้องถิ่นทราบโดยทั่วกันและต้องปิดประกาศไว้อย่างน้อยสามสิบวัน

#### ระยะเวลาในการจัดทำแผนการดำเนินงาน

๑. ให้องค์กรปกครองส่วนท้องถิ่น จัดทำแผนการดำเนินงานให้แล้วเสร็จภายในสามสิบวัน นับจากประกาศใช้งบประมาณรายจ่ายประจำปี หากคาดว่าจะดำเนินการจัดทำไม่แล้วเสร็จภายในกำหนด ให้เสนอขอขยายเวลาการจัดทำแผนการดำเนินงานต่อผู้บริหารท้องถิ่น
๒. ภายหลังจากองค์กรปกครองส่วนท้องถิ่น ได้จัดทำแผนงานตามข้อ ๒.๑ แล้ว หากองค์กรปกครองส่วนท้องถิ่นมีการจัดตั้งงบประมาณเพิ่มเติมได้รับแจ้งแผนงาน/โครงการเพิ่มเติมจากหน่วยราชการ ส่วนกลาง ส่วนภูมิภาค รัฐวิสาหกิจหรือหน่วยงานอื่น ๆ ที่ดำเนินการในพื้นที่องค์กรปกครองส่วนท้องถิ่นในปีงบประมาณนั้น ให้องค์กรปกครองส่วนท้องถิ่น ดำเนินการจัดทำแผนการดำเนินงานให้แล้วเสร็จภายใน ๓๐ วัน นับแต่มีการตั้งงบประมาณเพิ่มเติมหรือได้รับแจ้งแผนงาน/โครงการเพิ่มเติมจากหน่วยราชการ ส่วนกลาง ส่วนภูมิภาค รัฐวิสาหกิจ หรือหน่วยงานอื่น ๆ (โดยให้จัดทำเป็นแผนการดำเนินงานเพิ่มเติม ฉบับที่ ๑,๒,๓,๔,...)

### ขั้นตอนการจัดทำแผนการดำเนินงาน



แผนงาน : แสดงขั้นตอนการจัดทำแผนการดำเนินงานเทศบาลตำบลสันกลาง

ประจำปีงบประมาณ พ.ศ. ๒๕๖๓

### ประโยชน์ของแผนการดำเนินงาน

- (๑) ทำให้แนวทางในการดำเนินงานในปีงบประมาณของเทศบาลมีความชัดเจนในการปฏิบัติมากขึ้น
- (๒) ทำให้การใช้จ่ายงบประมาณของเทศบาลเป็นไปอย่างมีประสิทธิภาพ
- (๓) ใช้เป็นเครื่องมือในการติดตามการดำเนินงานและการประเมินผลทำให้การติดตามและประเมินผลเมื่อสิ้นปี มีความสะดวกรวดเร็วมากยิ่งขึ้น
- (๔) ใช้เป็นเครื่องมือสำคัญในการบริหารงานของผู้บริหารท้องถิ่นเพื่อควบคุมการดำเนินงานให้เป็นไปอย่างเหมาะสมและมีประสิทธิภาพ

## ส่วนที่ ๒ บัญชีโครงการ/กิจกรรม

องค์ประกอบ ประกอบด้วยบัญชีสรุปจำนวนโครงการและงบประมาณ และบัญชีโครงการ/กิจกรรม /งบประมาณโดยนำเสนอ ดังนี้

### ๒.๑ บัญชีสรุปจำนวนโครงการและงบประมาณ (แบบ ผด.๐๑)

แบบ ผด.๐๑ เป็นแบบบัญชีสรุปจำนวนโครงการและงบประมาณ แผนการดำเนินงานประจำปี งบประมาณ พ.ศ.๒๕๖๓ ประกอบด้วย ยุทธศาสตร์/แผนงาน จำนวนโครงการที่ดำเนินการ คิดเป็นร้อยละของโครงการทั้งหมด จำนวนงบประมาณ คิดเป็นร้อยละของงบประมาณทั้งหมด หน่วยงานรับผิดชอบ

การจัดทำแผนการดำเนินงานตามแบบ ผด.๐๑ นี้ จะต้องลงรายการยุทธศาสตร์แผนงานครบถ้วน สมบูรณ์ ลงรายการของจำนวนโครงการที่ดำเนินการ คิดเป็นร้อยละของโครงการทั้งหมด จำนวนงบประมาณ คิดเป็นร้อยละของงบประมาณทั้งหมด ระบุหน่วยงานรับผิดชอบ และเมื่อลงแต่ละยุทธศาสตร์ แผนงานแล้ว จะต้องรวมผล ทุกครั้ง และจะต้องรวมผลในภาพรวมทั้งหมดด้วย

การลงยุทธศาสตร์และแผนงานโดยภาพรวมทั้งหมด ผลของการดำเนินงานคิดเป็นร้อยละของโครงการทั้งหมด และคิดเป็นร้อยละของงบประมาณทั้งหมดจะต้องเป็นร้อยละร้อยเสมอ (๑๐๐)

### ๒.๒ บัญชีโครงการ/กิจกรรม/งบประมาณ (แบบ ผด.๐๒)

แบบ ผด.๐๒ เป็นแบบบัญชีโครงการ/งบประมาณ แผนการดำเนินงาน ประจำปีงบประมาณ พ.ศ. ๒๕๖๓ ประกอบด้วย ยุทธศาสตร์แต่ละยุทธศาสตร์พร้อมแสดงแผนงาน โดยมีลำดับที่/โครงการ/รายละเอียดของกิจกรรมที่เกิดขึ้นจากโครงการ/งบประมาณ (บาท) /สถานที่ดำเนินการ/หน่วยงานรับผิดชอบหลัก /ปีงบประมาณและเดือน โดยเริ่มจากเดือนตุลาคมของปีหนึ่งไปสิ้นสุดเดือนกันยายนอีกปีหนึ่ง

บัญชีสรุปตามยุทธศาสตร์  
แผนดำเนินงาน ประจำปี ๒๕๖๓  
เทศบาลตำบลสันกลาง อำเภอสันกำแพง จังหวัดเชียงใหม่

ยุทธศาสตร์/แนวทาง	จำนวนโครงการที่ดำเนินการ	คิดเป็นร้อยละของโครงการในยุทธศาสตร์	จำนวนงบประมาณ	คิดเป็นร้อยละของงบประมาณในยุทธศาสตร์
๑. ยุทธศาสตร์การพัฒนาด้านโครงสร้างพื้นฐาน	๓	๓.๐๓	๙๖๘,๒๐๐	๑๖.๑๓
๒. ยุทธศาสตร์การพัฒนาด้านคุณภาพชีวิตของประชาชน	๒๔	๓๕.๔๘	๑,๖๒๙,๕๕๕	๒๗.๑๕
๓. ยุทธศาสตร์การพัฒนาด้านสิ่งแวดล้อม	๖	๖.๐๖	๔๙๒,๐๐๐	๘.๒๐
๔. ยุทธศาสตร์การพัฒนาด้านศาสนา และการอนุรักษ์สืบสานศิลปวัฒนธรรม จารีตประเพณีและภูมิปัญญาท้องถิ่น	๗	๓๖.๓๖	๒๔๐,๐๐๐	๔.๐๐
๕. ยุทธศาสตร์การพัฒนาด้านเศรษฐกิจตามแนวทางปรัชญาเศรษฐกิจพอเพียงและการท่องเที่ยว	๔	๖.๐๖	๒๒๕,๐๐๐	๓.๗๕
๖. ยุทธศาสตร์การพัฒนาด้านการจัดระเบียบชุมชน สังคม และการรักษาความสงบเรียบร้อย	๔	๒๘.๗๙	๖๗,๐๐๐	๑.๑๒
๗. ยุทธศาสตร์การพัฒนาด้านการบริหารจัดการบ้านเมืองที่ดี	๑๘	๔๐.๙๑	๒,๓๘๑,๐๐๐	๓๙.๖๗
รวม	๖๖	๑๐๐.๐๐	๖,๐๐๒,๗๕๕	๑๐๐.๐๐

**บัญชีสรุปโครงการ/กิจกรรม**  
**แผนดำเนินงาน ประจำปี ๒๕๖๓**  
**เทศบาลตำบลสันกลาง อำเภอสันกำแพง จังหวัดเชียงใหม่**

ยุทธศาสตร์/แนวทาง	จำนวนโครงการที่ดำเนินการ	คิดเป็นร้อยละของโครงการทั้งหมด	คิดเป็นร้อยละของโครงการในยุทธศาสตร์	จำนวนงบประมาณ	ร้อยละของงบประมาณ	หน่วยดำเนินการ
<b>๑.ยุทธศาสตร์การพัฒนาด้านโครงสร้างพื้นฐาน</b>						
๑.๑ แผนงานเคหะและชุมชน	๓	๔.๖๒	๑๐๐.๐๐	๙๖๘,๒๐๐	๑๐๐.๐๐	กองช่าง
รวม	๓	๔.๖๒	๑๐๐	๙๖๘,๒๐๐		
<b>๒. ยุทธศาสตร์การพัฒนาด้านคุณภาพชีวิตของประชาชน</b>						
๒.๑ แผนงานสาธารณสุข	๗	๑๐.๗๗	๒๙.๑๗	๓๔๑,๔๐๐	๒๐.๙๕	กองสาธารณสุขฯ
๒.๒ แผนงานสังคมสงเคราะห์	๓	๔.๖๒	๑๒.๕๐	๕๕,๐๐๐	๓.๓๘	สำนักปลัด
๒.๓ แผนงานสร้างความเข้มแข็งของชุมชน	๕	๗.๖๙	๒๐.๘๓	๑๙๐,๐๐๐	๑๑.๖๖	สำนักปลัด
๒.๔แผนงานศาสนาวัฒนธรรมและนันทนาการ	๓	๔.๖๒	๑๒.๕๐	๒๖๐,๐๐๐	๑๕.๙๖	สำนักปลัด
๒.๕ แผนงานการศึกษา	๖	๙.๒๓	๒๕.๐๐	๗๘๓,๑๕๕	๔๘.๐๖	สำนักปลัด
รวม	๒๔	๓๖.๙๒	๑๐๐	๑,๖๒๙,๕๕๕	๑๐๐	

ยุทธศาสตร์/แนวทาง	จำนวนโครงการที่ดำเนินการ	คิดเป็นร้อยละของโครงการทั้งหมด	คิดเป็นร้อยละของโครงการในยุทธศาสตร์	จำนวนงบประมาณ	ร้อยละของงบประมาณ	หน่วยดำเนินการ
<b>๓. ยุทธศาสตร์การพัฒนาด้านสิ่งแวดล้อม</b>						
๓.๑ แผนงานสาธารณสุข	๕	๗.๖๙	๘๓.๓๓	๔๗๒,๐๐๐	๑๐๐.๐๐	สาธารณสุข
๓.๒ แผนงานรักษาความสงบภายใน	๑	๑.๕๔	๑๖.๖๗	๒๐,๐๐๐	๑๐๐.๐๐	งานป้องกันฯ สำนักปลัด
รวม	๖	๙.๒๓	๑๐๐	๔๙๒,๐๐๐	๑๐๐	
<b>๔. ยุทธศาสตร์การพัฒนาด้านศาสนาและการอนุรักษ์ สืบสาน ศิลปวัฒนธรรม จารีตประเพณีและภูมิปัญญาท้องถิ่น</b>						
๔.๑ แผนงานการศาสนาวัฒนธรรมและนันทนาการ	๗	๑๐.๗๗	๑๐๐	๒๔๐,๐๐๐	๑๐๐	สำนักปลัด
รวม	๗	๑๐.๗๗	๑๐๐	๒๔๐,๐๐๐	๑๐๐	
<b>๕. ยุทธศาสตร์การพัฒนาด้านเศรษฐกิจตามแนวปรัชญาเศรษฐกิจพอเพียงและการท่องเที่ยว</b>						
๕.๑ แผนงานการเกษตร	๒	๓.๐๘	๕๐.๐๐	๑๒๐,๐๐๐	๕๓.๓๓	สำนักปลัด
๕.๒ แผนงานการศาสนาวัฒนธรรมและนันทนาการ	๒	๓.๐๘	๕๐.๐๐	๑๐๕,๐๐๐	๔๖.๖๗	สำนักปลัด
รวม	๔	๖.๑๕	๑๐๐.๐๐	๒๒๕,๐๐๐	๑๐๐.๐๐	

ยุทธศาสตร์/แนวทาง	จำนวนโครงการที่ดำเนินการ	คิดเป็นร้อยละของโครงการทั้งหมด	คิดเป็นร้อยละของโครงการในยุทธศาสตร์	จำนวนงบประมาณ	ร้อยละของงบประมาณ	หน่วยดำเนินการ
<b>๖. ยุทธศาสตร์การพัฒนาด้านการจัดระเบียบชุมชน สังคม และการรักษาความสงบเรียบร้อย</b>						
๖.๑ แผนงานการรักษาความสงบภายใน	๓	๔.๖๒	๗๕.๐๐	๔๒,๐๐๐	๖๒.๖๙	สำนักปลัด
๖.๒ แผนงานสาธารณสุข	๑	๑.๕๔	๒๕.๐๐	๒๕,๐๐๐	๓๗.๓๑	กองสาธารณสุข
รวม	๔	๖.๑๕	๑๐๐.๐๐	๖๗,๐๐๐	๑๐๐	
<b>๗. ยุทธศาสตร์การพัฒนาด้านการบริหารจัดการบ้านเมืองที่ดี</b>						
๗.๑ แผนงานบริหารงานทั่วไป	๑๘	๒๗.๖๙	๑๐๐.๐๐	๒,๓๘๑,๐๐๐	๑๐๐.๐๐	สำนักปลัด, กองคลัง
รวม	๑๘	๒๗.๖๙	๑๐๐	๒,๓๘๑,๐๐๐	๑๐๐	
รวมทั้งหมด	๖๕	๑๐๑.๕๔		๖,๐๐๒,๗๕๕		

**บัญชีโครงการ/กิจกรรม/งบประมาณ**  
**แผนการดำเนินงาน ประจำปีงบประมาณ พ.ศ. ๒๕๖๓**  
**เทศบาลตำบลสันกลาง**

**๑. ยุทธศาสตร์การพัฒนาด้านโครงสร้างพื้นฐาน**  
**แผนงานเคหะและชุมชน**

ลำดับ ที่	โครงการ/กิจกรรม	รายละเอียดของโครงการ/กิจกรรม	งบประมาณ	สถานที่ ดำเนินการ	หน่วย ดำเนินการ	พ.ศ. ๒๕๖๒			พ.ศ. ๒๕๖๓								
						ต.ค.	พ.ย.	ธ.ค.	ม.ค.	ก.พ.	มี.ค.	เม.ย.	พ.ค.	มิ.ย.	ก.ค.	ส.ค.	ก.ย.
๑	โครงการปรับปรุงภูมิทัศน์ที่ สาธารณะโหล่งฮิมคาว หมู่ที่ ๒	ปรับปรุงภูมิทัศน์ที่สาธารณะโหล่ง ฮิมคาว โดยการเทศอนกรีต (คอนกรีตพิมพ์ลาย) และปรับภูมิ ทัศน์	๔๙๘,๐๐๐	ที่สาธารณะ โหล่ง หมู่ที่ ๒	กองช่าง					←	→						
๒	โครงการก่อสร้างถนนคอนกรีตเสริม เหล็ก ซอย ๑๖ หมู่ที่ ๒	ก่อสร้างถนนคอนกรีตเสริมเหล็ก ขนาดกว้าง ๕.๐๐ เมตร ยาว ๑๐๐.๐๐ เมตร หนา ๐.๑๕ เมตร หนา ๐.๑๕ เมตร หรือมีพื้นที่ไม่ น้อยกว่า ๕๐๐ ตารางเมตร	๓๑๐,๐๐๐	ซอย ๑๖ หมู่ ที่ ๒	กองช่าง						←	→					
๓	โครงการติดตั้งระบบโซลาร์เซลล์ สำนักงานเทศบาลตำบลสันกลาง	ติดตั้งระบบโซลาร์เซลล์สำนักงาน เทศบาลตำบลสันกลาง เพื่อลด ค่าใช้จ่าย	๑๖๐,๒๐๐	สำนักงาน เทศบาล ตำบลสันกลาง	กองช่าง						←	→					





ลำดับ ที่	โครงการ/กิจกรรม	รายละเอียดของโครงการ/กิจกรรม	งบประมาณ	สถานที่ ดำเนินการ	หน่วย ดำเนินการ	พ.ศ. ๒๕๖๒			พ.ศ. ๒๕๖๓								
						ต.ค.	พ.ย.	ธ.ค.	ม.ค.	ก.พ.	มี.ค.	เม.ย.	พ.ค.	มิ.ย.	ก.ค.	ส.ค.	ก.ย.
๖	โครงการส่งเสริมศักยภาพและการดูแลตนเองของผู้สูงอายุและผู้พิการตำบลสันกลาง	เพื่อจ่ายเป็นค่าใช้จ่ายในการพัฒนาศักยภาพผู้สูงอายุและผู้พิการแบบองค์รวมฯ รวมถึงค่าใช้จ่ายอื่นที่จำเป็นและเกี่ยวข้อง	๖๐,๐๐๐	พื้นที่ตำบลสันกลาง	งานสาธารณสุข					↔							
๗	โครงการคุ้มครองผู้บริโภคด้านสาธารณสุขในเขตเทศบาลตำบลสันกลาง	เพื่อจ่ายเป็นค่าใช้จ่ายตามโครงการคุ้มครองผู้บริโภคด้านสาธารณสุขในเขตเทศบาลตำบลสันกลาง อบรมให้ผู้ประกอบการมีความรู้ ความเข้าใจเรื่องสุขาภิบาลอาหารและน้ำ มีความตระหนักถึงพิษภัยของสารปนเปื้อนในอาหารและน้ำ	๒๐,๐๐๐	พื้นที่ตำบลสันกลาง	งานสาธารณสุข						↔						

๒. ยุทธศาสตร์การพัฒนาคูณภาพชีวิตของประชาชน

แผนงานสังคมสงเคราะห์

ลำดับ ที่	โครงการ/กิจกรรม	รายละเอียดของโครงการ/กิจกรรม	งบประมาณ	สถานที่ ดำเนินการ	หน่วย ดำเนินการ	พ.ศ. ๒๕๖๒			พ.ศ. ๒๕๖๓									
						ต.ค.	พ.ย.	ธ.ค.	ม.ค.	ก.พ.	มี.ค.	เม.ย.	พ.ค.	มิ.ย.	ก.ค.	ส.ค.	ก.ย.	
๑	โครงการครอบครัวอบอุ่น เพิ่มพูนความรัก ความเข้มแข็งของครอบครัว	เพื่อจ่ายเป็นค่าใช้จ่ายกิจกรรมครอบครัวอบอุ่น เพิ่มพูนความรักความเข้มแข็งของครอบครัว เช่น ค่าสมนาคุณวิทยากร ค่าอาหารว่าง ค่าอาหารกลางวัน ค่าวัสดุอุปกรณ์ที่ใช้ในโครงการ เป็นต้น	๑๐,๐๐๐	พื้นที่ตำบล สันกลาง	งานพัฒนา ชุมชน สำนักปลัด			↔										
๒	โครงการสร้างความปลอดภัยภัยสาวยด่วน	เพื่อเป็นค่าใช้จ่ายโครงการสร้างความปลอดภัยภัยสาวยด่วน เช่น ป้ายไวนิล ค่าสติ๊กเกอร์ ฯลฯ และค่าใช้จ่ายอื่นที่เกี่ยวข้อง	๕,๐๐๐	พื้นที่ตำบล สันกลาง	งานพัฒนา ชุมชน สำนักปลัด	↔												
๓	โครงการเพื่อชีวิตสดใสวัยสูงอายุ	เพื่อจ่ายเป็นค่าใช้จ่ายกิจกรรมเพื่อชีวิตสดใสวัยสูงอายุ เช่น ค่าสมนาคุณวิทยากร ค่าอาหารว่าง ค่าอาหารกลางวัน ค่าวัสดุอุปกรณ์ที่ใช้ในโครงการ เป็นต้น	๔๐,๐๐๐	พื้นที่ตำบล สันกลาง	งานพัฒนา ชุมชน สำนักปลัด	↔				↔		↔				↔		

๒. ยุทธศาสตร์การพัฒนาคุณภาพชีวิตของประชาชน

แผนงานสร้างความเข้มแข็งของชุมชน

ลำดับ ที่	โครงการ/กิจกรรม	รายละเอียดของโครงการ/กิจกรรม	งบประมาณ	สถานที่ ดำเนินการ	หน่วย ดำเนินการ	พ.ศ. ๒๕๖๒			พ.ศ. ๒๕๖๓									
						ต.ค.	พ.ย.	ธ.ค.	ม.ค.	ก.พ.	มี.ค.	เม.ย.	พ.ค.	มิ.ย.	ก.ค.	ส.ค.	ก.ย.	
๑	โครงการส่งเสริมคุณภาพชีวิต ผู้สูงอายุ	เพื่อจ่ายเป็นค่าใช้จ่ายในการจัด โครงการเพื่อชีวิตสดใสวัยสูงอายุ	๕๐,๐๐๐	ตำบลสันกลาง	สำนักปลัด							↔						
๒	โครงการจ้างนักเรียน นักศึกษา ทำงานช่วงปิดภาคเรียนหรือ วันหยุดราชการ	เพื่อจ่ายเป็นค่าตอบแทนนักเรียน นักศึกษาทำงานในช่วงปิดภาค เรียนหรือวันหยุดราชการ	๕๐,๐๐๐	นักเรียน นักศึกษา ตำบลสันกลาง	สำนักปลัด					↔								
๓	โครงการอบรมอาชีพการจัดดอกไม้	เพื่อเป็นค่าใช้จ่ายในการจัด โครงการอบรมอาชีพการจัด ดอกไม้ เช่น ค่าสมนาคุณวิทยากร ค่าอาหารว่าง ค่าอาหารกลางวัน ค่าวัสดุอุปกรณ์ ที่ใช้ในโครงการ เป็นต้น	๒๐,๐๐๐	ประชาชน ตำบลสันกลาง	งานพัฒนา ชุมชน สำนักปลัด									↔				
๔	โครงการอบรมอาชีพทำขนมไทย	เพื่อเป็นค่าใช้จ่ายในการจัด โครงการอบรมอาชีพทำขนมไทย เช่น ค่าสมนาคุณวิทยากร ค่าอาหารว่าง ค่าอาหารกลางวัน ค่าวัสดุอุปกรณ์ ที่ใช้ในโครงการ เป็นต้น	๒๐,๐๐๐	ประชาชน ตำบลสันกลาง	งานพัฒนา ชุมชน สำนักปลัด						↔							



































ลำดับ ที่	โครงการ/กิจกรรม	รายละเอียดของโครงการ/กิจกรรม	งบประมาณ	สถานที่ ดำเนินการ	หน่วย ดำเนินการ	พ.ศ. ๒๕๖๒			พ.ศ. ๒๕๖๓								
						ต.ค.	พ.ย.	ธ.ค.	ม.ค.	ก.พ.	มี.ค.	เม.ย.	พ.ค.	มิ.ย.	ก.ค.	ส.ค.	ก.ย.
		สามารถต่อระบบไฟเบรก ไฟเลี้ยงไฟหรี กับบางจรไฟรถยนต์ที่มาลากไฟท้ายแบบ LED สามารถถอดประกอบเทอร์เลอร์เพื่อสะดวกในการขนย้ายเทอร์เลอร์ได้สะดวกสามารถปรับตำแหน่งรองรับน้ำหนักเพื่อให้เทอร์เลอร์มีความสมดุลและรับน้ำหนักบรรทุกได้ดี															
๓	รถดับเพลิงชนิดถังน้ำในตัว ขนาดความจุไม่น้อยกว่า ๖,๐๐๐ ลิตร พร้อมถังบรรจุ จำนวนโพน ๕๐๐ ลิตร จำนวน ๑ คัน	รถดับเพลิงชนิดถังน้ำในตัวขนาดความจุไม่น้อยกว่า ๖,๐๐๐ ลิตร พร้อมบรรจุไฟไม่น้อยกว่า ๕๐๐ ลิตร ชนิด ๖ ล้อ มีกำลังเครื่องยนต์สูงสุดไม่ต่ำกว่า ๒๔๐ แรงม้า ติดตั้งและประกอบเป็นชุดถังในตัวพร้อมเครื่องสูบน้ำดับเพลิง แทนปืนฉีดน้ำดับเพลิงและฉีดโพน พร้อมอุปกรณ์ และอุปกรณ์ทุกอย่างเป็นของใหม่ไม่เคยผ่านการใช้งานมาก่อน	๓,๙๙๘,๐๐๐	ทต.สันกลาง	สำนักปลัด งานป้องกัน และบรรเทา สาธารณภัย					←→							











๖. ประเภทครุภัณฑ์สำรวจ

แผนงานเคหะและชุมชน

ลำดับ ที่	โครงการ/กิจกรรม	รายละเอียดของโครงการ/กิจกรรม	งบประมาณ	สถานที่ ดำเนินการ	หน่วย ดำเนินการ	พ.ศ. ๒๕๖๒			พ.ศ. ๒๕๖๓								
						ต.ค.	พ.ย.	ธ.ค.	ม.ค.	ก.พ.	มี.ค.	เม.ย.	พ.ค.	มิ.ย.	ก.ค.	ส.ค.	ก.ย.
๑	กล้องระดับ ขนาดกำลังขยาย ๓๐ เท่า จำนวน ๑ ตัว	เป็นกล้องชนิดอัตโนมัติพร้อมขาตั้ง กล้องเล็งเป็นระบบเห็นภาพตั้งตรงตามธรรมชาติ มีกำลังขยายไม่น้อยกว่า ๓๐ เท่า ขนาดเส้นผ่านศูนย์กลางของเลนส์ปากกล้องไม่น้อยกว่า ๓๕ มิลลิเมตร ขนาดความกว้างของภาพที่เห็นในระยะ ๑๐๐ เมตร ไม่น้อยกว่า ๒.๓๐ เมตร หรือ ๑ องศา ๒๐ ลิปดา ระยะมองเห็นภาพชัดใกล้สุด ไม่เกิน ๒ เมตร ค่าตัวคูณคงที่ ๑๐๐ มีระบบอัตโนมัติโดยใช้ compensator ที่มีช่วงการทำงานของระบบอัตโนมัติไม่น้อยกว่า +/-๑๒ ลิปดา ความละเอียดในการทำระดับในระยะ ๑ กิโลเมตร ไม่เกิน +/- ๑๕ มิลลิเมตร ความไวของระดับน้ำฟองกลมไม่เกินกว่า ๑๐ ลิปดาต่อ ๒ มิลลิเมตร หรือไวกว่า มีจานองศาอ่านมุมราบ ๓๖๐ องศา	๓๔,๐๐๐	กองช่าง	กองช่าง				←	→							

ลำดับ ที่	โครงการ/กิจกรรม	รายละเอียดของโครงการ/กิจกรรม	งบประมาณ	สถานที่ ดำเนินการ	หน่วย ดำเนินการ	พ.ศ. ๒๕๖๒			พ.ศ. ๒๕๖๓								
						ต.ค.	พ.ย.	ธ.ค.	ม.ค.	ก.พ.	มี.ค.	เม.ย.	พ.ค.	มิ.ย.	ก.ค.	ส.ค.	ก.ย.
		มีขีดจำกัดทุก ๆ ๑ องศา อ่านค่า มุมโดยตรงไม่เกิน ๖ ลิปดา ต้อง ได้รับประกาศนียบัตร ISO ๙๐๐๑ อุปกรณ์ประกอบด้วย มีกล่อง บรรจุกล่องกันสะเทือนได้ มีขาตั้ง กล่องเลื่อนขึ้นลงได้พร้อมลูกดึง และสาย ๑ ชุด มีฝาครอบเลนส์ มี ชุดเครื่องมือปรับแก้ประจำกล่อง															
๒	ไม้สตีฟ สำหรับกล่องสำรวจ ความยาว ๔ เมตร จำนวน ๑ อัน	ทำด้วยอลูมิเนียมอย่างดี มีความ ยาวไม่น้อยกว่า ๔ เมตร สามารถ เลื่อนขึ้นลงได้ มีขีดส่วนแบ่งแบบ หัวตั้ง เป็นรูปตัว E โดยแบ่งเป็น ช่อง ๆ ละ ๑ ซม. มีเลขกำกับทุก ๑๐ ซม. ขนาดเส้นผ่านศูนย์กลาง ของเลนส์ปากกล้องไม่น้อยกว่า ๓๕ มีหลอดระดับฟองกลมและ ของบรรจุไม้สตีฟ มีปุ่มล็อคยึด ขณะใช้งาน สีที่ขีดแบ่งเป็นสี เหลืองสลัดดำ ทุก ๆ ๑ เมตรบน พื้นสีขาว ด้านหลังสามารถอ่านค่า ละเอียดได้ถึงมิลลิเมตร มีโลหะ หุ้มปลายรองรับด้านล่าง	๒๐๐๐	กองช่าง	กองช่าง					↔							

















ประกาศเทศบาลตำบลสันกลาง  
เรื่อง ประกาศใช้แผนการดำเนินงาน ประจำปีงบประมาณ พ.ศ. ๒๕๖๓

.....

อาศัยอำนาจตามความในข้อ ๒๖ และข้อ ๒๗ แห่งระเบียบกระทรวงมหาดไทย ว่าด้วยการจัดทำแผนพัฒนาขององค์กรปกครองส่วนท้องถิ่น พ.ศ. ๒๕๔๘ และแก้ไขเพิ่มเติม (ฉบับที่ ๓) พ.ศ. ๒๕๖๑ กำหนดให้คณะกรรมการสนับสนุนแผนพัฒนาท้องถิ่นพิจารณาร่างแผนการดำเนินงานแล้วเสนอคณะกรรมการพัฒนาแผนพัฒนาท้องถิ่น และเสนอผู้บริหารท้องถิ่นประกาศเป็นแผนการดำเนินงาน ทั้งนี้ให้จัดทำเสร็จภายในสามสิบวันนับแต่วันที่ประกาศใช้งบประมาณรายจ่ายประจำปี และปิดประกาศให้ประชาชนในท้องถิ่นทราบโดยทั่วกัน

เทศบาลตำบลสันกลาง จึงประกาศใช้แผนการดำเนินงาน ประจำปีงบประมาณ พ.ศ. ๒๕๖๓ ของเทศบาลตำบลสันกลาง ตั้งแต่วันที่นี้เป็นต้นไป

ประกาศ ณ วันที่ ๑๑ เดือน ตุลาคม พ.ศ. ๒๕๖๒

(นายสมศักดิ์ จินสกุล)  
นายกเทศมนตรีตำบลสันกลาง