



ประกาศเทศบาลตำบลสันกลาง  
เรื่อง ประกาศใช้แผนการดำเนินงาน ประจำปีงบประมาณ พ.ศ. ๒๕๖๕

.....

อาศัยอำนาจตามความในข้อ ๒๖ และข้อ ๒๗ แห่งระเบียบกระทรวงมหาดไทย ว่าด้วยการจัดทำแผนพัฒนาขององค์กรปกครองส่วนท้องถิ่น พ.ศ. ๒๕๔๘ และแก้ไขเพิ่มเติม (ฉบับที่ ๓) พ.ศ. ๒๕๖๑ กำหนดให้คณะกรรมการสนับสนุนแผนพัฒนาท้องถิ่นพิจารณาร่างแผนการดำเนินงาน แล้วเสนอคณะกรรมการพัฒนาแผนพัฒนาท้องถิ่น และเสนอผู้บริหารท้องถิ่นประกาศเป็นแผนการดำเนินงาน ทั้งนี้ให้จัดทำเสร็จภายในสามสิบวันนับแต่วันที่ประกาศใช้งบประมาณรายจ่ายประจำปี และปิดประกาศให้ประชาชนในท้องถิ่นทราบโดยทั่วกัน

เทศบาลตำบลสันกลาง จึงประกาศใช้แผนการดำเนินงาน ประจำปีงบประมาณ พ.ศ. ๒๕๖๕ ของเทศบาลตำบลสันกลาง ตั้งแต่วันที่นี้เป็นต้นไป

ประกาศ ณ วันที่ ๑๒ เดือน ตุลาคม พ.ศ. ๒๕๖๔

(นายสมศักดิ์ จินสกุล)  
นายกเทศมนตรีตำบลสันกลาง

แผนการดำเนินงาน  
ประจำปีงบประมาณ ๒๕๖๕



เทศบาลตำบลสันกลาง  
อำเภอสันกำแพง จังหวัดเชียงใหม่

## สารบัญ

	เรื่อง	หน้า
ส่วนที่ ๑	บทนำ	
	บทนำ.....	๑
	วัตถุประสงค์.....	๑
	ขั้นตอนการจัดทำแผนการดำเนินงาน.....	๑
	ระยะเวลาในการจัดทำแผนการดำเนินงาน.....	๒
	ประโยชน์ของแผนการดำเนินงาน .....	๒
ส่วนที่ ๒	บัญชี โครงการ/กิจกรรม	
	บัญชีสรุปโครงการ/กิจกรรมและงบประมาณ (แบบ ผด.๐๑).....	๔
	บัญชี โครงการ/กิจกรรมและงบประมาณ (แบบ ผด.๐๒).....	๗
	บัญชีจำนวนครุภัณฑ์ (แบบ ผด.๐๒/๑).....	๓๖
ภาคผนวก.....		๓๗

## บทนำ

ตามระเบียบกระทรวงมหาดไทย ว่าด้วยการจัดทำแผนพัฒนาขององค์กรปกครองส่วนท้องถิ่น พ.ศ. ๒๕๔๘ และแก้ไขเพิ่มเติม (ฉบับที่ ๓) พ.ศ. ๒๕๖๑ กำหนดให้องค์กรปกครองส่วนท้องถิ่นจัดทำแผนยุทธศาสตร์ แผนสามปี และแผนการดำเนินงาน สำหรับแผนการดำเนินงานนั้นมีจุดมุ่งหมายเพื่อแสดงถึงรายละเอียดของแผนงาน/โครงการพัฒนาและกิจกรรมการพัฒนาดำเนินการจริงทั้งหมดในพื้นที่ขององค์กรปกครองส่วนท้องถิ่น ประจำปีงบประมาณนั้น เพื่อให้แนวทางในการดำเนินงานในปีงบประมาณนั้นขององค์กรปกครองส่วนท้องถิ่น มีความชัดเจนในการปฏิบัติมากขึ้น ลดความซ้ำซ้อนของโครงการ มีการประสานและบูรณาการทำงานกับหน่วยงานและจำแนกรายละเอียดต่าง ๆ ของแผนงาน/โครงการ ในแผนการดำเนินงาน

### วัตถุประสงค์ของแผนการดำเนินงาน

แผนการดำเนินงานจะเป็นเครื่องมือสำคัญในการบริหารงานของผู้บริหารท้องถิ่น เพื่อควบคุมการดำเนินงานให้เป็นไปอย่างเหมาะสม และมีประสิทธิภาพ

แผนการดำเนินงาน จะกำหนดรายละเอียดของโครงการ/กิจกรรมการพัฒนาดำเนินการในพื้นที่ขององค์กรปกครองส่วนท้องถิ่น โดยโครงการ/กิจกรรมการพัฒนาดำเนินการในแผนการดำเนินงานจะมีที่มาจาก

๑. งบประมาณรายจ่ายประจำปี ขององค์กรปกครองส่วนท้องถิ่น (รวมทั้งเงินอุดหนุนที่องค์กรปกครองส่วนท้องถิ่นอุดหนุนให้หน่วยงานอื่นดำเนินการ)
๒. โครงการ/กิจกรรมการพัฒนาดำเนินการเองโดยไม่ใช้งบประมาณ (ถ้ามี)
๓. โครงการ/กิจกรรมการพัฒนาของหน่วยงานราชการ ส่วนกลาง ส่วนภูมิภาคหรือหน่วยงานอื่น ๆ ที่ดำเนินการในพื้นที่ขององค์กรปกครอง(สำหรับองค์การบริหารส่วนจังหวัดให้รวบรวมข้อมูลโครงการ/กิจกรรมการพัฒนาของหน่วยราชการ ส่วนกลาง ส่วนภูมิภาคหรือหน่วยงานอื่น ๆ ที่มีลักษณะการดำเนินงานครอบคลุมพื้นที่หลายองค์กรปกครองส่วนท้องถิ่นหรือเป็นโครงการ/กิจกรรมการพัฒนามีความคาบเกี่ยวต่อเนื่องระหว่างองค์กรปกครองส่วนท้องถิ่น) โดยให้องค์กรปกครองส่วนท้องถิ่นตรวจสอบจากแผนปฏิบัติราชการประจำปีของจังหวัดหรืออาจสอบถามไปยังหน่วยงานต่าง ๆ ที่เกี่ยวข้อง
๔. โครงการ/กิจกรรมการพัฒนาดำเนินการอื่น ๆ ที่องค์กรปกครองส่วนท้องถิ่นพิจารณาเห็นว่าจะเกิดประโยชน์ในการประสานการดำเนินงานในพื้นที่

### ขั้นตอนการจัดทำแผนการดำเนินงาน

จากระเบียบกระทรวงมหาดไทย ว่าด้วยการจัดทำแผนพัฒนาขององค์กรปกครองส่วนท้องถิ่น พ.ศ. ๒๕๔๘ และแก้ไขเพิ่มเติม (ฉบับที่ ๓) พ.ศ. ๒๕๖๑ กำหนดให้องค์กรปกครองส่วนท้องถิ่นจัดทำแผนการดำเนินงาน โดยมีขั้นตอนดังนี้

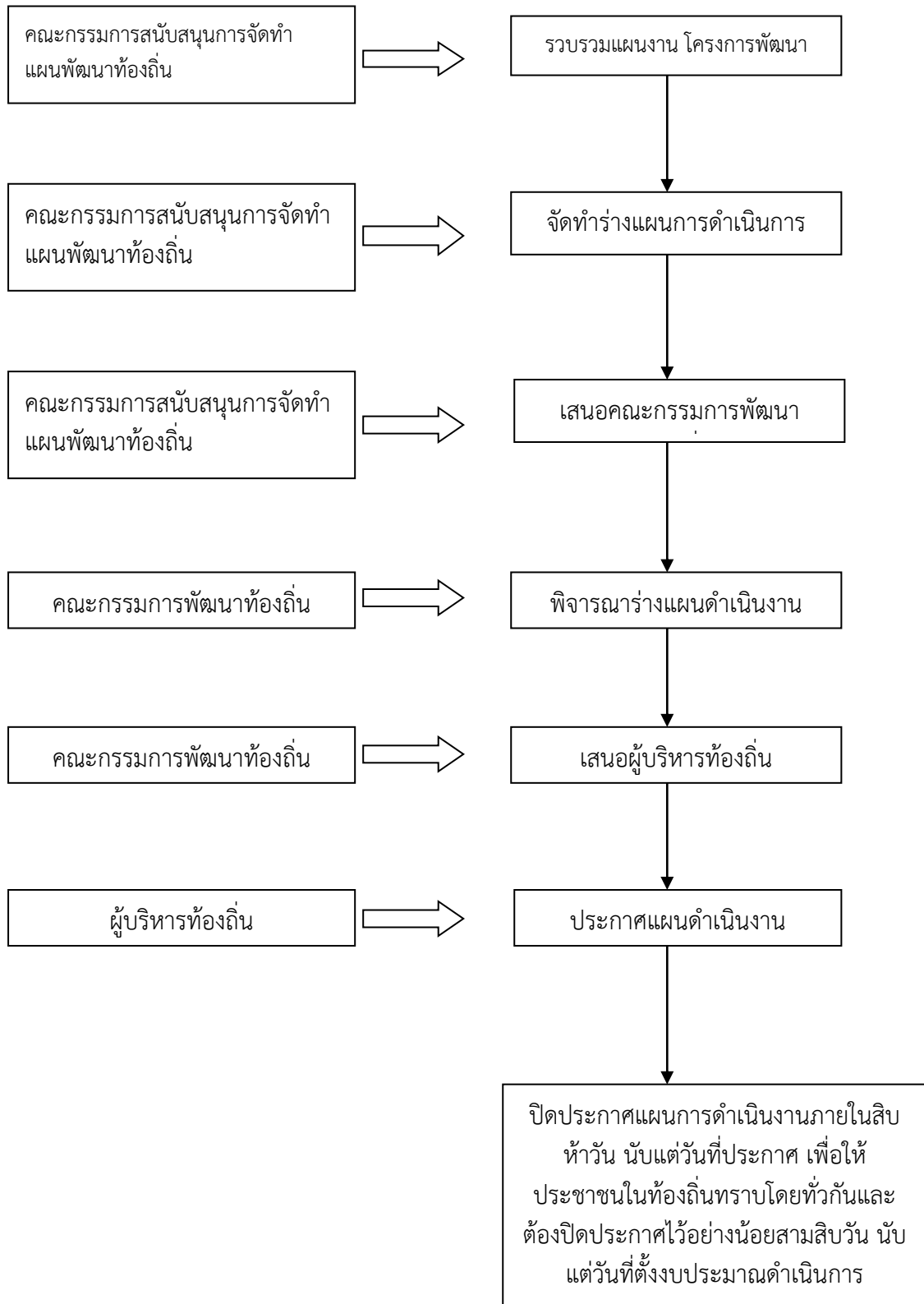
๑. คณะกรรมการสนับสนุนการจัดทำแผนพัฒนาท้องถิ่นรวบรวมแผนงาน โครงการพัฒนาขององค์กรปกครองส่วนท้องถิ่น หน่วยราชการ ส่วนกลาง ส่วนภูมิภาค รัฐวิสาหกิจหรือหน่วยงานอื่น ๆ ที่ดำเนินการในพื้นที่ขององค์กรปกครองส่วนท้องถิ่น แล้วจัดทำร่างแผนการดำเนินงานเสนอคณะกรรมการพัฒนาท้องถิ่น

๒. คณะกรรมการพัฒนาท้องถิ่นพิจารณาร่างแผนการดำเนินงาน แล้วเสนอผู้บริหารท้องถิ่นประกาศเป็นแผนการดำเนินงาน ทั้งนี้ให้ปิดประกาศแผนการดำเนินงานภายในสิบห้าวันนับแต่วันที่ประกาศเพื่อให้ประชาชนในท้องถิ่นทราบโดยทั่วกันและต้องปิดประกาศไว้อย่างน้อยสามสิบวัน

#### ระยะเวลาในการจัดทำแผนการดำเนินงาน

๑. ให้องค์กรปกครองส่วนท้องถิ่น จัดทำแผนการดำเนินงานให้แล้วเสร็จภายในสามสิบวัน นับจากประกาศใช้งบประมาณรายจ่ายประจำปี หากคาดว่าจะดำเนินการจัดทำไม่แล้วเสร็จภายในกำหนด ให้เสนอขอขยายเวลาการจัดทำแผนการดำเนินงานต่อผู้บริหารท้องถิ่น
๒. ภายหลังจากองค์กรปกครองส่วนท้องถิ่น ได้จัดทำแผนงานตามข้อ ๒.๑ แล้ว หากองค์กรปกครองส่วนท้องถิ่นมีการจัดตั้งงบประมาณเพิ่มเติมได้รับแจ้งแผนงาน/โครงการเพิ่มเติมจากหน่วยราชการ ส่วนกลาง ส่วนภูมิภาค รัฐวิสาหกิจหรือหน่วยงานอื่น ๆ ที่ดำเนินการในพื้นที่องค์กรปกครองส่วนท้องถิ่นในปีงบประมาณนั้น ให้องค์กรปกครองส่วนท้องถิ่น ดำเนินการจัดทำแผนการดำเนินงานให้แล้วเสร็จภายใน ๓๐ วัน นับแต่มีการตั้งงบประมาณเพิ่มเติมหรือได้รับแจ้งแผนงาน/โครงการเพิ่มเติมจากหน่วยราชการ ส่วนกลาง ส่วนภูมิภาค รัฐวิสาหกิจ หรือหน่วยงานอื่น ๆ (โดยให้จัดทำเป็นแผนการดำเนินงานเพิ่มเติม ฉบับที่ ๑,๒,๓,๔,...)

### ขั้นตอนการจัดทำแผนการดำเนินงาน



แผนงาน : แสดงขั้นตอนการจัดทำแผนการดำเนินงานเทศบาลตำบลสันกลาง

ประจำปีงบประมาณ พ.ศ. ๒๕๖๔

### ประโยชน์ของแผนการดำเนินงาน

- (๑) ทำให้แนวทางในการดำเนินงานในปีงบประมาณของเทศบาลมีความชัดเจนในการปฏิบัติมากขึ้น
- (๒) ทำให้การใช้จ่ายงบประมาณของเทศบาลเป็นไปอย่างมีประสิทธิภาพ
- (๓) ใช้เป็นเครื่องมือในการติดตามการดำเนินงานและการประเมินผลทำให้การติดตามและประเมินผลเมื่อสิ้นปี มีความสะดวกรวดเร็วมากยิ่งขึ้น
- (๔) ใช้เป็นเครื่องมือสำคัญในการบริหารงานของผู้บริหารท้องถิ่นเพื่อควบคุมการดำเนินงานให้เป็นไปอย่างเหมาะสมและมีประสิทธิภาพ

## ส่วนที่ ๒ บัญชีโครงการ/กิจกรรม

องค์ประกอบ ประกอบด้วยบัญชีสรุปจำนวนโครงการและงบประมาณ และบัญชีโครงการ/กิจกรรม /งบประมาณโดยนำเสนอ ดังนี้

### ๒.๑ บัญชีสรุปจำนวนโครงการและงบประมาณ (แบบ ผด.๐๑)

แบบ ผด.๐๑ เป็นแบบบัญชีสรุปจำนวนโครงการและงบประมาณ แผนการดำเนินงานประจำปี งบประมาณ พ.ศ.๒๕๖๔ ประกอบด้วย ยุทธศาสตร์/แผนงาน จำนวนโครงการที่ดำเนินการ คิดเป็นร้อยละของโครงการทั้งหมด จำนวนงบประมาณ คิดเป็นร้อยละของงบประมาณทั้งหมด หน่วยงานรับผิดชอบ

การจัดทำแผนการดำเนินงานตามแบบ ผด.๐๑ นี้ จะต้องลงรายการยุทธศาสตร์แผนงานครบถ้วน สมบูรณ์ ลงรายการของจำนวนโครงการที่ดำเนินการ คิดเป็นร้อยละของโครงการทั้งหมด จำนวนงบประมาณ คิดเป็นร้อยละของงบประมาณทั้งหมด ระบุหน่วยงานรับผิดชอบ และเมื่อลงแต่ละยุทธศาสตร์ แผนงานแล้ว จะต้องรวมผล ทุกครั้ง และจะต้องรวมผลในภาพรวมทั้งหมดด้วย

การลงยุทธศาสตร์และแผนงานโดยภาพรวมทั้งหมด ผลของการดำเนินงานคิดเป็นร้อยละของโครงการทั้งหมด และคิดเป็นร้อยละของงบประมาณทั้งหมดจะต้องเป็นร้อยละร้อยเสมอ (๑๐๐)

### ๒.๒ บัญชีโครงการ/กิจกรรม/งบประมาณ (แบบ ผด.๐๒)

แบบ ผด.๐๒ เป็นแบบบัญชีโครงการ/งบประมาณ แผนการดำเนินงาน ประจำปีงบประมาณ พ.ศ. ๒๕๖๔ ประกอบด้วย ยุทธศาสตร์แต่ละยุทธศาสตร์พร้อมแสดงแผนงาน โดยมีลำดับที่/โครงการ/รายละเอียดของกิจกรรมที่เกิดขึ้นจากโครงการ/งบประมาณ (บาท) /สถานที่ดำเนินการ/หน่วยงานรับผิดชอบหลัก /ปีงบประมาณและเดือน โดยเริ่มจากเดือนตุลาคมของปีหนึ่งไปสิ้นสุดเดือนกันยายนอีกปีหนึ่ง

## ส่วนที่ ๑

### ที่มาของแผนการดำเนินงาน

#### ๑. บทนำ

เนื่องด้วยองค์กรปกครองส่วนท้องถิ่น จะต้องดำเนินการจัดทำแผนการดำเนินงาน ตามระเบียบกระทรวงมหาดไทยว่าด้วยการจัดทำ แผนพัฒนาขององค์กรปกครองส่วนท้องถิ่น พ.ศ. ๒๕๔๘ และที่แก้ไขเพิ่มเติม ถึง (ฉบับที่ ๓) พ.ศ. ๒๕๖๑ โดยการจัดทำแผนการดำเนินงานให้ดำเนินการตามขั้นตอนดำเนินการ ตามระเบียบกระทรวงมหาดไทย ว่าด้วยการจัดทำแผนพัฒนาขององค์กรปกครองส่วนท้องถิ่น พ.ศ. ๒๕๔๘ หมวด ๕ ข้อ ๒๖ (๑) คณะกรรมการสนับสนุนการจัดทำแผนพัฒนาท้องถิ่นรวบรวมแผนงาน โครงการพัฒนาของ องค์กรปกครองส่วนท้องถิ่น หน่วยราชการส่วนกลาง ส่วนภูมิภาค รัฐวิสาหกิจและหน่วยงานอื่นๆ ที่ดำเนินการ ในพื้นที่ขององค์กรปกครองส่วนท้องถิ่น แล้วจัดทำร่างแผนการดำเนินงาน เสนอคณะกรรมการพัฒนาท้องถิ่น (๒) คณะกรรมการพัฒนาท้องถิ่นพิจารณาร่างแผนการดำเนินงาน แล้วเสนอผู้บริหารท้องถิ่นประกาศเป็น แผนการดำเนินงาน ทั้งนี้ ให้ปิดประกาศแผนการดำเนินงานภายในสิบห้าวันนับแต่วันที่ประกาศ เพื่อให้ ประชาชนในท้องถิ่นทราบโดยทั่วกันและต้องปิดประกาศไว้อย่างน้อยสามสิบวัน และ ข้อ ๒๗ ซึ่งแก้ไขเพิ่มเติม โดยระเบียบกระทรวงมหาดไทย ว่าด้วยการจัดทำขององค์กรปกครองส่วนท้องถิ่น (ฉบับที่ ๒) พ.ศ. ๒๕๕๙ ข้อ ๑๒ ดังนี้ แผนการดำเนินงานให้จัดทำให้แล้วเสร็จภายในสามสิบวันนับแต่วันที่ประกาศใช้งบประมาณรายจ่ายประจำปี งบประมาณรายจ่ายเพิ่มเติม งบประมาณจากเงินสะสม หรือได้รับแจ้ง แผนงานและโครงการจากหน่วยราชการ ส่วนกลาง ส่วนภูมิภาค รัฐวิสาหกิจหรือหน่วยงานอื่นๆ ที่ต้องดำเนินการในพื้นที่องค์กรปกครองส่วนท้องถิ่นใน ปีงบประมาณนั้น “การขยายเวลาการจัดทำและการแก้ไขแผนการดำเนินงานเป็นอำนาจของผู้บริหารท้องถิ่น” ทั้งนี้ “โครงการพัฒนา” หมายความว่า โครงการที่ดำเนินการจัดบริการสาธารณะ และกิจกรรมสาธารณะ เพื่อให้การพัฒนาบรรลุตามวิสัยทัศน์ที่กำหนด ตามระเบียบกระทรวงมหาดไทย ว่าด้วยการจัดทำขององค์กร ปกครองส่วนท้องถิ่น (ฉบับที่ ๓) พ.ศ. ๒๕๖๑ ข้อ ๔ วรรค ๔

ภายใต้ระเบียบดังกล่าว เทศบาลตำบลสันกลาง จึงได้ดำเนินการจัดทำแผนการดำเนินงาน ประจำปีงบประมาณ พ.ศ. ๒๕๖๕ ขึ้น เพื่อให้ทราบถึงรายละเอียดแผนงาน โครงการพัฒนาและกิจกรรมที่ ดำเนินการจริงทั้งหมดในพื้นที่ขององค์กรปกครองส่วนท้องถิ่นประจำปีงบประมาณนั้น และใช้เป็นแนวทางในการ ดำเนินงานในปีงบประมาณ พ.ศ. ๒๕๖๕ ของเทศบาลตำบลสันกลางให้มีความชัดเจนในการปฏิบัติมากขึ้น มีการ ประสานและบูรณาการการทำงานกับหน่วยงานและการจำแนกรายละเอียดต่างๆ ของแผนงาน/โครงการใน แผนการดำเนินงานจะทำให้การติดตามประเมินผลเมื่อสิ้นปีงบประมาณมีความสะดวกมากขึ้น โดยการจัดทำ แผนการดำเนินงาน ประจำปีงบประมาณ พ.ศ. ๒๕๖๕ มีวัตถุประสงค์ดังนี้

#### ๒. วัตถุประสงค์ของแผนการดำเนินงาน

(๑) เพื่อให้ทราบถึงรายละเอียดแผนงาน โครงการพัฒนาและกิจกรรมที่ดำเนินการจริงทั้งหมด ในพื้นที่ขององค์กรปกครองส่วนท้องถิ่นประจำปีงบประมาณ

/ (๒) เพื่อใช้เป็น...

-๒-

(๒) เพื่อใช้เป็นแนวทางในการดำเนินงานในปีงบประมาณ พ.ศ. ๒๕๖๕ ให้มีความชัดเจนในการปฏิบัติมากขึ้น

(๓) เพื่อให้มีการประสานและบูรณาการการทำงานกับหน่วยงานและการจำแนกรายละเอียดต่างๆ ของแผนงาน/โครงการในแผนการดำเนินงานจะทำให้การติดตามประเมินผลเมื่อสิ้นปีงบประมาณมีความสะดวกมากขึ้น

### ๓. ขั้นตอนการจัดทำแผนการดำเนินงาน

#### ขั้นตอนที่ ๑ ขั้นตอนการจัดทำร่างแผน

คณะกรรมการสนับสนุนการจัดทำแผนพัฒนาท้องถิ่นรวบรวมแผนงาน โครงการพัฒนาขององค์กรปกครองส่วนท้องถิ่น หน่วยราชการส่วนกลาง ส่วนภูมิภาค รัฐวิสาหกิจและหน่วยงานอื่นๆ ที่ดำเนินการในพื้นที่ขององค์กรปกครองส่วนท้องถิ่น แล้วจัดทำร่างแผนการดำเนินงาน เสนอคณะกรรมการพัฒนาท้องถิ่น

#### ขั้นตอนที่ ๒ ขั้นตอนการพิจารณาร่างแผน

คณะกรรมการพัฒนาท้องถิ่นพิจารณาร่างแผนการดำเนินงาน แล้วเสนอผู้บริหารท้องถิ่นประกาศเป็นแผนการดำเนินงาน

#### ขั้นตอนที่ ๓ การประกาศใช้แผนการดำเนินงาน

คณะกรรมการพัฒนาท้องถิ่นพิจารณาร่างแผนการดำเนินงาน แล้วเสนอผู้บริหารท้องถิ่นเพื่อประกาศใช้แผนการดำเนินงาน ทั้งนี้ ให้ปิดประกาศแผนการดำเนินงานภายในสิบห้าวันนับแต่วันที่ประกาศ เพื่อให้ประชาชนในท้องถิ่นทราบโดยทั่วกันและต้องปิดประกาศไว้อย่างน้อยสามสิบวัน

แผนการดำเนินงานให้จัดทำให้แล้วเสร็จภายในสามสิบวันนับแต่วันที่ประกาศใช้งบประมาณรายจ่ายประจำปี งบประมาณรายจ่ายเพิ่มเติม งบประมาณจากเงินสะสม หรือได้รับแจ้งแผนงานและโครงการจากหน่วยราชการส่วนกลาง ส่วนภูมิภาค รัฐวิสาหกิจหรือหน่วยงานอื่นๆ ที่ต้องดำเนินการในพื้นที่องค์กรปกครองส่วนท้องถิ่นในปีงบประมาณนั้น

“การขยายเวลาการจัดทำและการแก้ไขแผนการดำเนินงานเป็นอำนาจของผู้บริหารท้องถิ่น”

แผนการดำเนินงาน ประจำปีงบประมาณ พ.ศ. ๒๕๖๕ มีรายละเอียดเค้าโครงการดังนี้

#### ส่วนที่ ๑ ที่มาของแผนการดำเนินงาน ประกอบด้วย

๑. บทนำ

- ๒. วัตถุประสงค์ของแผนการดำเนินงาน
- ๓. ขั้นตอนการจัดทำแผนการดำเนินงาน
- ๔. ประโยชน์ของแผนการดำเนินงาน

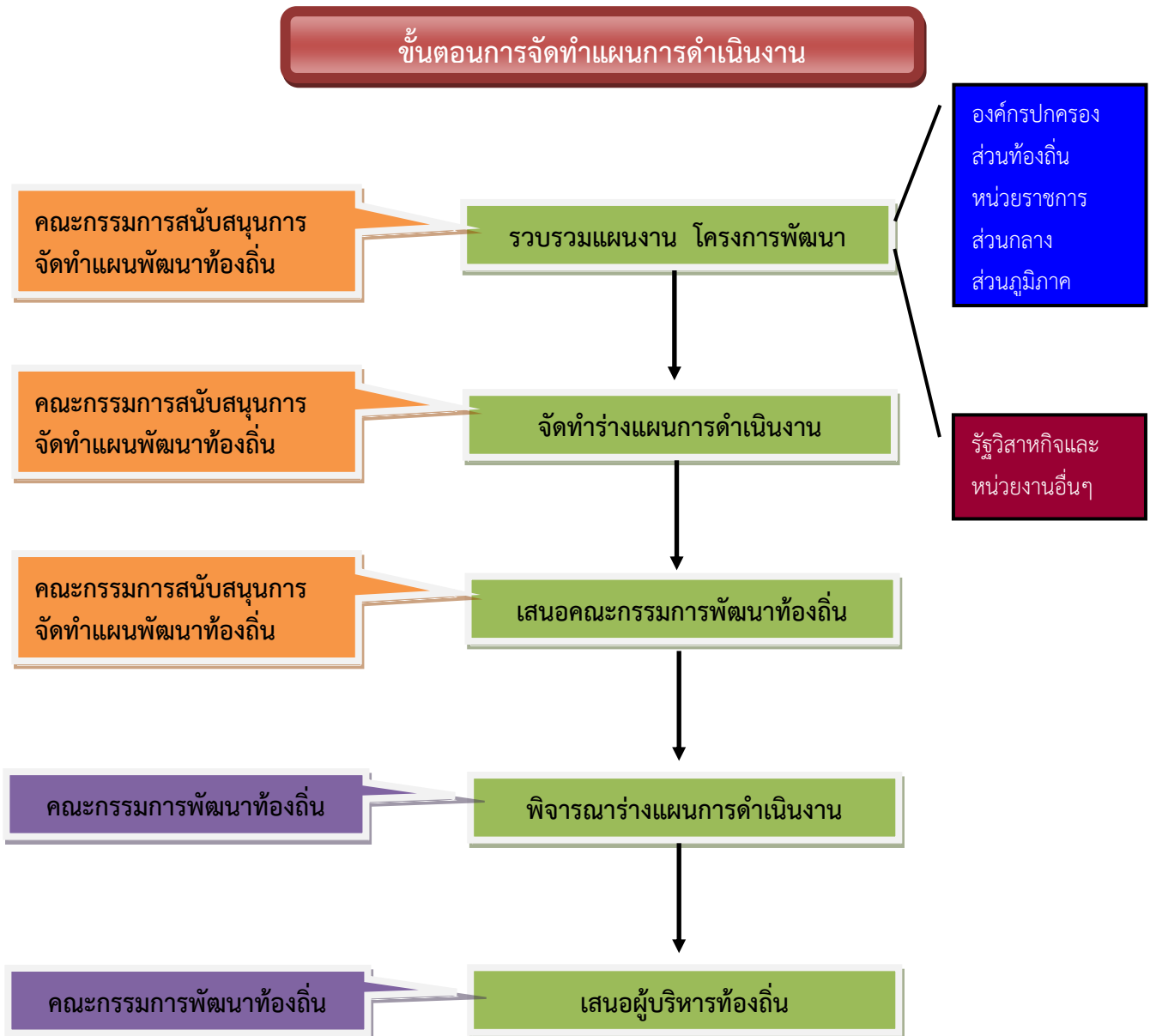
**ส่วนที่ ๒** บัญชีโครงการพัฒนา/ครุภัณฑ์ ประกอบด้วย

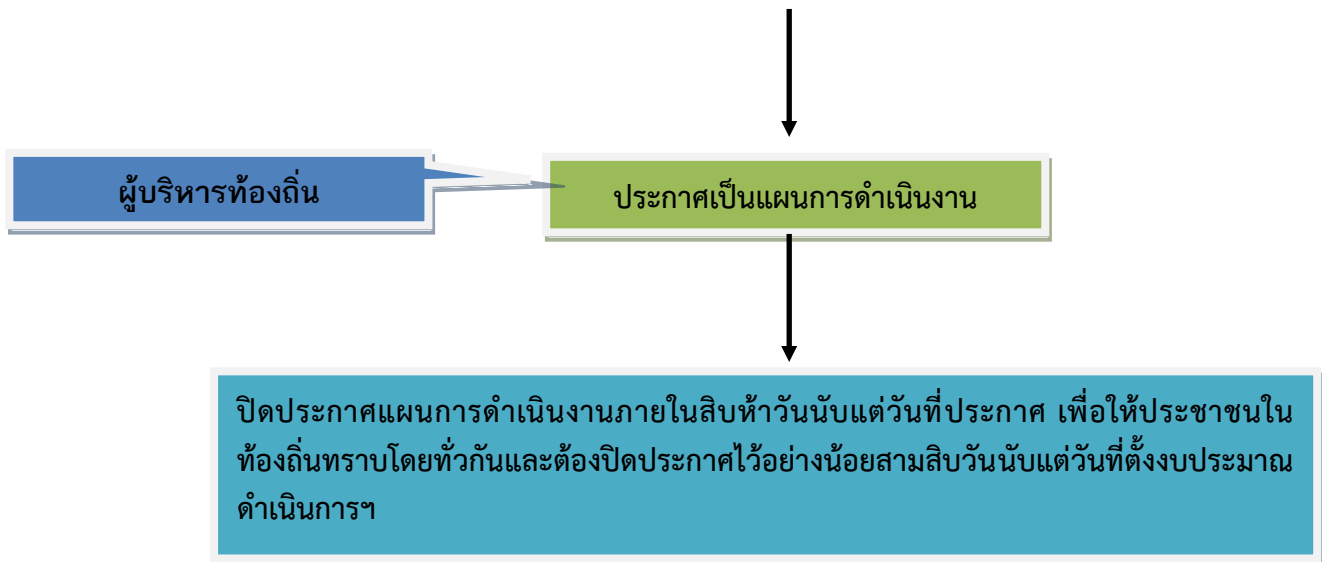
- ๑. บัญชีสรุปโครงการและงบประมาณ (แบบ ผด. ๐๑)
- ๒. บัญชีโครงการ/กิจกรรม/งบประมาณ (แบบ ผด. ๐๒)

/๓. บัญชีสรุปครุภัณฑ์...

-๓-

- ๓. บัญชีสรุปครุภัณฑ์/งบประมาณ (แบบ ผด. ๐๑/๑)
- ๔. บัญชีครุภัณฑ์/งบประมาณ (แบบ ผด. ๐๒/๑)





แผนภูมิ : แสดงขั้นตอนการจัดทำแผนการดำเนินงาน ประจำปีงบประมาณ พ.ศ. ๒๕๖๔

๔. ประโยชน์...

- ๔ -

#### ๔. ประโยชน์ของแผนการดำเนินงาน

- (๑) ทำให้แนวทางในการดำเนินงานในปีงบประมาณของเทศบาล มีความชัดเจนในการปฏิบัติ ทำให้แนวทางในการดำเนินงานในปีงบประมาณมีความชัดเจนในการปฏิบัติมากขึ้น
- (๒) ทำให้การใช้จ่ายงบประมาณเป็นไปอย่างมีประสิทธิภาพ
- (๓) ใช้เป็นเครื่องมือในการติดตามการดำเนินงานและการประเมินผลทำให้การติดตามและประเมินผลเมื่อสิ้นปีมีความสะดวก รวดเร็วมากยิ่งขึ้น
- (๔) ใช้เป็นเครื่องมือสำคัญในการบริหารงานของผู้บริหารท้องถิ่นเพื่อควบคุมการดำเนินงานให้ เป็นไปอย่างเหมาะสมและมีประสิทธิภาพ

\*\*\*\*\*



บัญชีสรุปตามยุทธศาสตร์  
แผนดำเนินงาน ประจำปี ๒๕๖๕  
เทศบาลตำบลสันกลาง อำเภอสันกำแพง จังหวัดเชียงใหม่

ยุทธศาสตร์/แนวทาง	จำนวนโครงการที่ดำเนินการ	คิดเป็นร้อยละของโครงการในยุทธศาสตร์	จำนวนงบประมาณ	คิดเป็นร้อยละของงบประมาณในยุทธศาสตร์
๑. ยุทธศาสตร์การพัฒนาด้านโครงสร้างพื้นฐาน	๙	๓.๕๗	๑,๓๗๒,๙๐๐	๓๖.๕๕
๒. ยุทธศาสตร์การพัฒนาด้านคุณภาพชีวิตของประชาชน	๒๓	๓๕.๔๘	๑,๖๔๓,๐๙๔	๔๓.๗๕
๓. ยุทธศาสตร์การพัฒนาด้านสิ่งแวดล้อม	๒	๗.๑๔	๖๐,๐๐๐	๑.๖๐
๔. ยุทธศาสตร์การพัฒนาด้านศาสนา และการอนุรักษ์สืบสานศิลปวัฒนธรรม จารีตประเพณีและภูมิปัญญาท้องถิ่น	๖	๔๒.๘๖	๒๑๐,๐๐๐	๕.๕๙
๕. ยุทธศาสตร์การพัฒนาด้านเศรษฐกิจตามแนวทางปรัชญาเศรษฐกิจพอเพียงและการท่องเที่ยว	๕	๗.๑๔	๑๒๕,๐๐๐	๓.๓๓
๖. ยุทธศาสตร์การพัฒนาด้านการจัดระเบียบชุมชน สังคม และการรักษาความสงบเรียบร้อย	๓	๓๓.๙๓	๓๐,๐๐๐	๐.๘๐
๗. ยุทธศาสตร์การพัฒนาด้านการบริหารจัดการบ้านเมืองที่ดี	๘	๔๘.๒๑	๓๑๕,๐๐๐	๘.๓๙
รวม	๕๖	๑๐๐.๐๐	๓,๗๕๕,๙๙๔	๑๐๐.๐๐

**บัญชีสรุปโครงการ/กิจกรรม**  
**แผนดำเนินงาน ประจำปี ๒๕๖๕**  
**เทศบาลตำบลสันกลาง อำเภอสันกำแพง จังหวัดเชียงใหม่**

ยุทธศาสตร์/แนวทาง	จำนวนโครงการที่ดำเนินการ	คิดเป็นร้อยละของโครงการทั้งหมด	คิดเป็นร้อยละของโครงการในยุทธศาสตร์	จำนวนงบประมาณ	ร้อยละของงบประมาณ	หน่วยดำเนินการ
<b>๑.ยุทธศาสตร์การพัฒนาด้านโครงสร้างพื้นฐาน</b>						
๑.๑ แผนงานเคหะและชุมชน	๙	๑๓.๘๕	๑๐๐.๐๐	๑,๓๗๒,๙๐๐	๑๐๐.๐๐	กองช่าง
รวม	๙	๑๓.๘๕	๑๐๐	๑,๓๗๒,๙๐๐		
<b>๒. ยุทธศาสตร์การพัฒนาด้านคุณภาพชีวิตของประชาชน</b>						
๒.๑ แผนงานสาธารณสุข	๑๒	๑๘.๔๖	๕๒.๑๗	๓๐๖,๔๐๐	๑๘.๖๕	กองสาธารณสุขฯ
๒.๒ แผนงานสังคมสงเคราะห์	๑	๑.๕๔	๔.๓๕	๑๐๘,๐๐๐	๖.๕๗	สำนักปลัด
๒.๓ แผนงานสร้างความเข้มแข็งของชุมชน	๔	๖.๑๕	๑๗.๓๙	๘๕,๐๐๐	๕.๑๗	สำนักปลัด
๒.๔แผนงานศาสนาวัฒนธรรมและนันทนาการ	๑	๑.๕๔	๔.๓๕	๒๐๐,๐๐๐	๑๒.๑๗	สำนักปลัด
๒.๕ แผนงานการศึกษา	๕	๗.๖๙	๒๑.๗๔	๙๔๓,๖๙๔	๕๗.๔๓	สำนักปลัด
รวม	๒๓	๓๕.๓๘	๑๐๐	๑,๖๔๓,๐๙๔	๑๐๐	

ยุทธศาสตร์/แนวทาง	จำนวนโครงการที่ดำเนินการ	คิดเป็นร้อยละของโครงการทั้งหมด	คิดเป็นร้อยละของโครงการในยุทธศาสตร์	จำนวนงบประมาณ	ร้อยละของงบประมาณ	หน่วยดำเนินการ
<b>๓. ยุทธศาสตร์การพัฒนาด้านสิ่งแวดล้อม</b>						
๓.๑ แผนงานการเกษตร	๒	๓.๐๘	๑๐๐.๐๐	๖๐,๐๐๐	๑๐๐.๐๐	สาธารณสุข
รวม	๒	๓.๐๘	๑๐๐	๖๐,๐๐๐	๑๐๐	
<b>๔. ยุทธศาสตร์การพัฒนาด้านศาสนาและการอนุรักษ์ สืบสาน ศิลปวัฒนธรรม จารีตประเพณีและภูมิปัญญาท้องถิ่น</b>						
๔.๑ แผนงานการศาสนาวัฒนธรรมและนันทนาการ	๖	๙.๒๓	๑๐๐	๒๑๐,๐๐๐	๑๐๐	สำนักปลัด
รวม	๖	๙.๒๓	๑๐๐	๒๑๐,๐๐๐	๑๐๐	
<b>๕. ยุทธศาสตร์การพัฒนาด้านเศรษฐกิจตามแนวปรัชญาเศรษฐกิจพอเพียงและการท่องเที่ยว</b>						
๕.๑ แผนงานการเกษตร	๓	๔.๖๒	๖๐.๐๐	๒๐,๐๐๐	๑๖.๐๐	สำนักปลัด
๕.๒ แผนงานการศาสนาวัฒนธรรมและนันทนาการ	๒	๓.๐๘	๔๐.๐๐	๑๐๕,๐๐๐	๘๔.๐๐	สำนักปลัด
รวม	๕	๗.๖๙	๑๐๐.๐๐	๑๒๕,๐๐๐	๑๐๐.๐๐	

ยุทธศาสตร์/แนวทาง	จำนวนโครงการที่ดำเนินการ	คิดเป็นร้อยละของโครงการทั้งหมด	คิดเป็นร้อยละของโครงการในยุทธศาสตร์	จำนวนงบประมาณ	ร้อยละของงบประมาณ	หน่วยดำเนินการ
<b>๖. ยุทธศาสตร์การพัฒนาด้านการจัดระเบียบชุมชน สังคม และการรักษาความสงบเรียบร้อย</b>						
๖.๑ แผนงานการรักษาความสงบภายใน	๒	๓.๐๘	๖๖.๖๗	๒๐,๐๐๐	๖๖.๖๗	สำนักปลัด
๖.๒ แผนงานสร้างความเข้มแข็งให้กับชุมชน	๑	๑.๕๔	๓๓.๓๓	๑๐,๐๐๐	๓๓.๓๓	กองสาธารณสุข
รวม	๓	๔.๖๒	๑๐๐.๐๐	๓๐,๐๐๐	๑๐๐	
<b>๗. ยุทธศาสตร์การพัฒนาด้านการบริหารจัดการบ้านเมืองที่ดี</b>						
๗.๑ แผนงานบริหารงานทั่วไป	๘	๑๒.๓๑	๑๐๐.๐๐	๓๑๕,๐๐๐	๑๐๐.๐๐	สำนักปลัด, กองคลัง
รวม	๘	๑๒.๓๑	๑๐๐	๓๑๕,๐๐๐	๑๐๐	
รวมทั้งหมด	๖๕	๘๖.๑๕		๓,๗๕๕,๙๙๔		

**บัญชีโครงการ/กิจกรรม/งบประมาณ**  
**แผนการดำเนินงาน ประจำปีงบประมาณ พ.ศ. ๒๕๖๕**  
**เทศบาลตำบลสันกลาง**

ก. ยุทธศาสตร์จังหวัด การส่งเสริมการท่องเที่ยวเพิ่มมูลค่าเชื่อมโยงธรรมชาติ วัฒนธรรมสุขภาพ และเศรษฐกิจท้องถิ่น

ข. ยุทธศาสตร์การพัฒนาของ อปท. ในเขตจังหวัด ๒. ด้านโครงสร้างพื้นฐาน สาธารณูปโภค และแหล่งน้ำ

๑. ยุทธศาสตร์การพัฒนาด้านโครงสร้างพื้นฐาน

แผนงานเคหะและชุมชน

ลำดับ ที่	โครงการ/กิจกรรม	รายละเอียดของโครงการ/กิจกรรม	งบประมาณ	สถานที่ ดำเนินการ	หน่วย ดำเนินการ	พ.ศ. ๒๕๖๔			พ.ศ. ๒๕๖๕									
						ต.ค.	พ.ย.	ธ.ค.	ม.ค.	ก.พ.	มี.ค.	เม.ย.	พ.ค.	มิ.ย.	ก.ค.	ส.ค.	ก.ย.	
๑	โครงการติดตั้งวางท่อประปา ซอย ๙ หมู่ที่ ๒	อุดหนุนการประปาส่วนภูมิภาค สาขาเชียงใหม่ (ชั้นพิเศษ) เพื่อติดตั้งวางท่อประปา ซอย ๙ หมู่ที่ ๒	๕๘,๑๐๐	ซอย ๙ หมู่ที่ ๒	กองช่าง					↔								
๒	โครงการติดตั้งวางท่อประปา ซอย ๒ หมู่ที่ ๗	อุดหนุนการประปาส่วนภูมิภาค สาขาเชียงใหม่ (ชั้นพิเศษ) เพื่อติดตั้งวางท่อประปา ซอย ๒ หมู่ที่ ๗	๑๔๕,๐๐๐	ซอย ๒ หมู่ที่ ๗	กองช่าง					↔								
๓	โครงการติดตั้งวางท่อประปา ซอย ๓ หมู่ที่ ๑	อุดหนุนการประปาส่วนภูมิภาค สาขาเชียงใหม่ (ชั้นพิเศษ) เพื่อติดตั้งวางท่อประปา ซอย ๓ หมู่ที่ ๑	๖๘๕,๐๐๐	ซอย ๓ หมู่ที่ ๑ (หน้าวัดบ้านมอญ)	กองช่าง								↔					

ลำดับ ที่	โครงการ/กิจกรรม	รายละเอียดของโครงการ/กิจกรรม	งบประมาณ	สถานที่ ดำเนินการ	หน่วย ดำเนินการ	พ.ศ. ๒๕๖๔			พ.ศ. ๒๕๖๕								
						ต.ค.	พ.ย.	ธ.ค.	ม.ค.	ก.พ.	มี.ค.	เม.ย.	พ.ค.	มิ.ย.	ก.ค.	ส.ค.	ก.ย.
๔	โครงการติดตั้งวางท่อประปา ซอย ๓ หมู่ที่ ๗	อุดหนุนการประปาส่วนภูมิภาค สาขาเชียงใหม่ (ชั้นพิเศษ) เพื่อ ติดตั้งวางท่อประปา ซอย ๓ หมู่ที่ ๗	๒๓,๓๐๐	ซอย ๓ หมู่ที่ ๗	กองช่าง					↔							
๕	โครงการติดตั้งวางท่อประปา ซอย ๖ หมู่ที่ ๔	อุดหนุนการประปาส่วนภูมิภาค สาขาเชียงใหม่ (ชั้นพิเศษ) เพื่อ ติดตั้งวางท่อประปา ซอย ๖ หมู่ที่ ๔	๕๐,๐๐๐	ซอย ๖ หมู่ที่ ๔	กองช่าง					↔							
๖	โครงการติดตั้งวางท่อประปา ซอย ๘ หมู่ที่ ๔	อุดหนุนการประปาส่วนภูมิภาค สาขาเชียงใหม่ (ชั้นพิเศษ) เพื่อ ติดตั้งวางท่อประปา ซอย ๘ หมู่ที่ ๔	๕๗,๐๐๐	ซอย ๘ หมู่ที่ ๔	กองช่าง					↔							
๗	โครงการติดตั้งวางท่อประปา ซอย ๘ หมู่ที่ ๗	อุดหนุนการประปาส่วนภูมิภาค สาขาเชียงใหม่ (ชั้นพิเศษ) เพื่อ ติดตั้งวางท่อประปา ซอย ๘ หมู่ที่ ๗	๒๓๐,๐๐๐	ซอย ๘ หมู่ที่ ๗	กองช่าง					↔							

ลำดับ ที่	โครงการ/กิจกรรม	รายละเอียดของโครงการ/กิจกรรม	งบประมาณ	สถานที่ ดำเนินการ	หน่วย ดำเนินการ	พ.ศ. ๒๕๖๔			พ.ศ. ๒๕๖๕								
						ต.ค.	พ.ย.	ธ.ค.	ม.ค.	ก.พ.	มี.ค.	เม.ย.	พ.ค.	มิ.ย.	ก.ค.	ส.ค.	ก.ย.
๘	โครงการขยายเขตระบบไฟฟ้า ซอย ๑๖-๑๗ หมู่ที่ ๒ บ้านมอญ	อุดหนุนการไฟฟ้าส่วนภูมิภาค อำเภอสันกำแพง โครงการขยาย เขตระบบไฟฟ้า ซอย ๑๖-๑๗ หมู่ ที่ ๒ บ้านมอญ	๘๑,๑๐๐	ซอย ๑๖-๑๗ หมู่ที่ ๒	กองช่าง						↔						
๙	โครงการขยายเขตระบบไฟฟ้า ซอย ๗ หมู่ที่ ๓ บ้านสันกลางเหนือ	อุดหนุนการไฟฟ้าส่วนภูมิภาค อำเภอสันกำแพง โครงการขยาย เขตระบบไฟฟ้า ซอย ๗ หมู่ที่ ๓ บ้านสันกลางเหนือ	๔๓,๕๐๐	ซอย ๗ หมู่ที่ ๓	กองช่าง						↔						





ลำดับ ที่	โครงการ/กิจกรรม	รายละเอียดของโครงการ/กิจกรรม	งบประมาณ	สถานที่ ดำเนินการ	หน่วย ดำเนินการ	พ.ศ. ๒๕๖๔			พ.ศ. ๒๕๖๕								
						ต.ค.	พ.ย.	ธ.ค.	ม.ค.	ก.พ.	มี.ค.	เม.ย.	พ.ค.	มิ.ย.	ก.ค.	ส.ค.	ก.ย.
๗	อุดหนุนคณะกรรมการหมู่บ้าน หมู่ที่ ๒ โครงการควบคุมโรคขาดสารอาหารไอโอดีนของสมเด็จพระกนิษฐาธิราชเจ้า กรมสมเด็จพระเทพรัตนราชสุดาฯ สยามบรมราชกุมารี	เพื่อจ่ายอุดหนุนให้คณะกรรมการหมู่บ้าน หมู่ที่ ๒ โครงการควบคุมโรคขาดสารอาหารไอโอดีนของสมเด็จพระกนิษฐาธิราชเจ้า กรมสมเด็จพระเทพรัตนราชสุดาฯ สยามบรมราชกุมารี	๒๐,๐๐๐	หมู่ที่ ๓ ตำบลสันกลาง	กองสาธารณสุขและสิ่งแวดล้อม							↔					
๘	อุดหนุนคณะกรรมการหมู่บ้าน หมู่ที่ ๓ โครงการควบคุมโรคขาดสารอาหารไอโอดีนของสมเด็จพระกนิษฐาธิราชเจ้า กรมสมเด็จพระเทพรัตนราชสุดาฯ สยามบรมราชกุมารี	เพื่อจ่ายอุดหนุนให้คณะกรรมการหมู่บ้าน หมู่ที่ ๓ โครงการควบคุมโรคขาดสารอาหารไอโอดีนของสมเด็จพระกนิษฐาธิราชเจ้า กรมสมเด็จพระเทพรัตนราชสุดาฯ สยามบรมราชกุมารี	๒๐,๐๐๐	หมู่ที่ ๓ ตำบลสันกลาง	กองสาธารณสุขและสิ่งแวดล้อม							↔					
๙	อุดหนุนคณะกรรมการหมู่บ้าน หมู่ที่ ๔ โครงการควบคุมโรคขาดสารอาหารไอโอดีนของสมเด็จพระกนิษฐาธิราชเจ้า กรมสมเด็จพระเทพรัตนราชสุดาฯ สยามบรมราชกุมารี	เพื่อจ่ายอุดหนุนให้คณะกรรมการหมู่บ้าน หมู่ที่ ๔ โครงการควบคุมโรคขาดสารอาหารไอโอดีนของสมเด็จพระกนิษฐาธิราชเจ้า กรมสมเด็จพระเทพรัตนราชสุดาฯ สยามบรมราชกุมารี	๒๐,๐๐๐	หมู่ที่ ๔ ตำบลสันกลาง	กองสาธารณสุขและสิ่งแวดล้อม							↔					

ลำดับ ที่	โครงการ/กิจกรรม	รายละเอียดของโครงการ/กิจกรรม	งบประมาณ	สถานที่ ดำเนินการ	หน่วย ดำเนินการ	พ.ศ. ๒๕๖๔			พ.ศ. ๒๕๖๕								
						ต.ค.	พ.ย.	ธ.ค.	ม.ค.	ก.พ.	มี.ค.	เม.ย.	พ.ค.	มิ.ย.	ก.ค.	ส.ค.	ก.ย.
๑๐	อุดหนุนคณะกรรมการหมู่บ้าน หมู่ ที่ ๕ โครงการควบคุมโรคขาด สารอาหารไอโอดีนของสมเด็จพระ กนิษฐาธิราชเจ้า กรมสมเด็จพระ เทพรัตนราชสุดาฯ สยามบรม ราชกุมารี	เพื่อจ่ายอุดหนุนให้คณะกรรมการ หมู่บ้าน หมู่ที่ ๕ โครงการควบคุม โรคขาดสารอาหารไอโอดีนของ สมเด็จพระกนิษฐาธิราชเจ้า กรม สมเด็จพระเทพรัตนราชสุดาฯ สยามบรมราชกุมารี	๒๐,๐๐๐	หมู่ที่ ๕ ตำบล สันกลาง	กอง สาธารณสุข และ สิ่งแวดล้อม							↔					
๑๑	อุดหนุนคณะกรรมการหมู่บ้าน หมู่ ที่ ๖ โครงการควบคุมโรคขาด สารอาหารไอโอดีนของสมเด็จพระ กนิษฐาธิราชเจ้า กรมสมเด็จพระ เทพรัตนราชสุดาฯ สยามบรม ราชกุมารี	เพื่อจ่ายอุดหนุนให้คณะกรรมการ หมู่บ้าน หมู่ที่ ๖ โครงการควบคุม โรคขาดสารอาหารไอโอดีนของ สมเด็จพระกนิษฐาธิราชเจ้า กรม สมเด็จพระเทพรัตนราชสุดาฯ สยามบรมราชกุมารี	๒๐,๐๐๐	หมู่ที่ ๖ ตำบล สันกลาง	กอง สาธารณสุข และ สิ่งแวดล้อม							↔					
๑๒	อุดหนุนคณะกรรมการหมู่บ้าน หมู่ ที่ ๗ โครงการควบคุมโรคขาด สารอาหารไอโอดีนของสมเด็จพระ กนิษฐาธิราชเจ้า กรมสมเด็จพระ เทพรัตนราชสุดาฯ สยามบรม ราชกุมารี	เพื่อจ่ายอุดหนุนให้คณะกรรมการ หมู่บ้าน หมู่ที่ ๗ โครงการควบคุม โรคขาดสารอาหารไอโอดีนของ สมเด็จพระกนิษฐาธิราชเจ้า กรม สมเด็จพระเทพรัตนราชสุดาฯ สยามบรมราชกุมารี	๒๐,๐๐๐	หมู่ที่ ๗ ตำบล สันกลาง	กอง สาธารณสุข และ สิ่งแวดล้อม							↔					





ก. ยุทธศาสตร์จังหวัด การจัดการสาธารณสุข การสร้างความมั่นคง และยกระดับคุณภาพชีวิตที่ดีของประชาชนตามแนวทางปรัชญาเศรษฐกิจพอเพียง

ข. ยุทธศาสตร์การพัฒนาของ อปท.ในเขตจังหวัด ๕. ด้านพัฒนาคุณภาพชีวิต การศึกษา ส่งเสริมเศรษฐกิจ และการท่องเที่ยว

๒. ยุทธศาสตร์การพัฒนาคุณภาพชีวิตของประชาชน

แผนงานการศาสนาวัฒนธรรมและนันทนาการ

ลำดับ ที่	โครงการ/กิจกรรม	รายละเอียดของโครงการ/กิจกรรม	งบประมาณ	สถานที่ ดำเนินการ	หน่วย ดำเนินการ	พ.ศ. ๒๕๖๔			พ.ศ. ๒๕๖๕									
						ต.ค.	พ.ย.	ธ.ค.	ม.ค.	ก.พ.	มี.ค.	เม.ย.	พ.ค.	มิ.ย.	ก.ค.	ส.ค.	ก.ย.	
๑	โครงการส่งเสริมด้านกีฬาและ นันทนาการ	เพื่อเป็นค่าใช้จ่ายในการแข่งขัน กีฬาของตำบลสันกลาง เช่น ค่า วัสดุอุปกรณ์ ตกแต่งสถานที่ เตรียมพิธีเปิด-ปิดการแข่งขัน, ค่าจ้างเหมาบริการเครื่องดื่ม นักกีฬา/เจ้าหน้าที่,ค่าเบี้ยเลี้ยง เจ้าหน้าที่ประจำสนาม,เงินรางวัล ,เงินกรรมการตัดสิน เป็นต้น เพื่อ เป็นค่าใช้จ่ายในการจัดส่งนักกีฬา ระดับหมู่บ้าน/ตำบลเข้าร่วมการ แข่งขันกีฬานิตต่าง ๆ	๒๐๐,๐๐๐	ตำบลสันกลาง	สำนักปลัด			↔			↔							







- ก. ยุทธศาสตร์จังหวัด การส่งเสริมการท่องเที่ยวเพิ่มคุณค่าเชื่อมโยงธรรมชาติ วัฒนธรรมสุขภาพ และเศรษฐกิจท้องถิ่น
- ข. ยุทธศาสตร์การพัฒนาของ อปท.ในเขตจังหวัด ๕. ด้านพัฒนาคุณภาพชีวิต การศึกษา ส่งเสริมเศรษฐกิจ และการท่องเที่ยว
๔. ยุทธศาสตร์การพัฒนาด้านศาสนา และการอนุรักษ์ สืบสาน ศิลปวัฒนธรรม จารีต ประเพณี และภูมิปัญญาท้องถิ่น
- แผนงานการศาสนาวัฒนธรรมและนันทนาการ

ลำดับ ที่	โครงการ/กิจกรรม	รายละเอียดของโครงการ/กิจกรรม	งบประมาณ	สถานที่ ดำเนินการ	หน่วย ดำเนินการ	พ.ศ. ๒๕๖๔			พ.ศ. ๒๕๖๕									
						ต.ค.	พ.ย.	ธ.ค.	ม.ค.	ก.พ.	มี.ค.	เม.ย.	พ.ค.	มิ.ย.	ก.ค.	ส.ค.	ก.ย.	
๑	โครงการส่งเสริมการท่องเที่ยวเชิงสร้างสรรค์	เพื่อเป็นค่าใช้จ่ายกิจกรรมสืบสานประเพณียี่เป็ง	๑๐๐,๐๐๐	เทศบาลตำบลสันกลาง	สำนักปลัด	←	→											
๒	โครงการอนุรักษ์และส่งเสริมประเพณีศิลปวัฒนธรรมและภูมิปัญญาท้องถิ่น	เพื่อจ่ายเป็นค่าใช้จ่ายกิจกรรมอบรมเด็กและเยาวชนในด้านภูมิปัญญาท้องถิ่น เพื่อส่งเสริมสืบสานถ่ายทอดภูมิปัญญาท้องถิ่น รวมถึงค่าใช้จ่ายอื่นที่จำเป็น	๒๐,๐๐๐	เทศบาลตำบลสันกลาง	สำนักปลัด				↔									
๓	โครงการสืบสานประเพณีวันเข้าพรรษา	เพื่อเป็นค่าใช้จ่ายกิจกรรมสืบสานประเพณีวันเข้าพรรษา	๑๐,๐๐๐	เทศบาลตำบลสันกลาง	สำนักปลัด										↔			
๔	อุดหนุนสภาวัฒนธรรมตำบลสันกลาง โครงการอบรมคุณธรรมจริยธรรมให้กับสามเณรภาคฤดูร้อน	เพื่อจ่ายเป็นค่าใช้จ่ายโครงการอบรมคุณธรรม จริยธรรมให้กับสามเณรภาคฤดูร้อน และค่าใช้จ่ายอื่นที่เกี่ยวข้อง	๕๕,๐๐๐	สามเณรภาคฤดูร้อน	สภาวัฒนธรรมตำบลสันกลาง						↔							

ลำดับ ที่	โครงการ/กิจกรรม	รายละเอียดของโครงการ/กิจกรรม	งบประมาณ	สถานที่ ดำเนินการ	หน่วย ดำเนินการ	พ.ศ. ๒๕๖๔			พ.ศ. ๒๕๖๕								
						ต.ค.	พ.ย.	ธ.ค.	ม.ค.	ก.พ.	มี.ค.	เม.ย.	พ.ค.	มิ.ย.	ก.ค.	ส.ค.	ก.ย.
๕	อุดหนุนที่ทำการปกครองอำเภอสัน กำแพง โครงการกิจกรรมวันสำคัญ ของชาติและวันสำคัญทางศาสนา ประจำปีงบประมาณ พ.ศ. ๒๕๖๕	โครงการกิจกรรมวันสำคัญของ ชาติและวันสำคัญทางศาสนา ประจำปีงบประมาณ พ.ศ. ๒๕๖๕	๑๕,๐๐๐	อำเภอสันกำแพง	ที่ทำการ ปกครอง อำเภอสัน กำแพง		↔										
๖	อุดหนุนที่ทำการปกครองอำเภอสัน กำแพง โครงการประเพณี สงกรานต์ วันปีใหม่เมือง อำเภอ สันกำแพง ประจำปี พ.ศ. ๒๕๖๕	อุดหนุนที่ทำการปกครองอำเภอ สันกำแพง	๑๐,๐๐๐	อำเภอสันกำแพง	ที่ทำการ ปกครอง อำเภอ สันกำแพง						↔						













**บัญชีสรุปครุภัณฑ์**  
**แผนดำเนินงาน ประจำปี ๒๕๖๕**  
**เทศบาลตำบลสันกลาง อำเภอสันกำแพง จังหวัดเชียงใหม่**

ยุทธศาสตร์/แนวทาง	จำนวนโครงการที่ดำเนินการ	คิดเป็นร้อยละของโครงการทั้งหมด	จำนวนงบประมาณ	คิดเป็นร้อยละของงบประมาณ	หน่วยดำเนินการ
๑. แผนงานบริหารงานทั่วไป	๒	๖๖.๖๖	๓๑,๖๕๐	๑.๒๕	กองคลัง
<b>รวม</b>	<b>๒</b>	<b>๖๖.๖๖</b>	<b>๓๑,๖๕๐</b>	<b>๑.๒๕</b>	
๒. แผนงานสาธารณสุข	๑	๓๓.๓๓	๒,๕๐๐,๐๐๐	๙๘.๗๕	กองสาธารณสุขฯ
<b>รวม</b>	<b>๑</b>	<b>๓๓.๓๓</b>	<b>๒,๕๐๐,๐๐๐</b>	<b>๙๘.๗๕</b>	
<b>รวมทั้งหมด</b>	<b>๓</b>	<b>๑๐๐.๐๐</b>	<b>๒,๕๓๑,๖๕๐</b>	<b>๑๐๐.๐๐</b>	

**บัญชีจำนวนครุภัณฑ์สำหรับที่ไม่ได้ดำเนินการตามโครงการพัฒนาท้องถิ่น**  
**แผนการดำเนินงาน ประจำปีงบประมาณ พ.ศ. ๒๕๖๕**  
**เทศบาลตำบลสันกลาง**

**๑. ประเภทครุภัณฑ์ยานพาหนะและขนส่ง**  
**แผนงานสาธารณสุข**

ลำดับ ที่	โครงการ/กิจกรรม	รายละเอียดของโครงการ/กิจกรรม	งบประมาณ	สถานที่ ดำเนินการ	หน่วย ดำเนินการ	พ.ศ. ๒๕๖๔			พ.ศ. ๒๕๖๕								
						ต.ค.	พ.ย.	ธ.ค.	ม.ค.	ก.พ.	มี.ค.	เม.ย.	พ.ค.	มิ.ย.	ก.ค.	ส.ค.	ก.ย.
๑	รถพยาบาล (รถตู้) จำนวน ๑ คัน	ปริมาตรกระบอกสูบไม่ต่ำกว่า ๒,๔๐๐ ซีซี หรือกำลังเครื่องยนต์สูงสุดไม่ต่ำกว่า ๘๐ กิโลวัตต์ จำนวน ๑ คัน โดยมีคุณลักษณะดังนี้ (๑) เครื่องยนต์ดีเซล ๔ สูบ พร้อมอุปกรณ์ตามมาตรฐาน (๒) มีประตูด้านหลัง ปิด-เปิด สำหรับยกเตียงผู้ป่วย เข้า-ออก (๓) มีตู้เก็บท่อ บรรจุ ก๊าซไม่น้อยกว่า ๒ ท่อ พร้อมทั้ง แขนวน้ำเกลือมีที่จัดเก็บอุปกรณ์ การแพทย์และอุปกรณ์อื่นที่ จำเป็นอย่างเป็นสัดส่วนเป็น ระเบียบและมีความปลอดภัยจาก การหลุด ร่วง ปลิว ออกจากที่ จัดเก็บในกรณีที่เกิดมีการชนหรือ กระทบหรือพลิกคว่ำ	๒,๕๐๐,๐๐๐	ทต.สันกลาง	สำนักปลัด งานพัฒนา ชุมชน					↔							



๒. ประเภทครุภัณฑ์สำนักงาน

๒.๑ แผนงานบริหารงานทั่วไป

ลำดับ ที่	โครงการ/กิจกรรม	รายละเอียดของโครงการ/กิจกรรม	งบประมาณ	สถานที่ ดำเนินการ	หน่วย ดำเนินการ	พ.ศ. ๒๕๖๔			พ.ศ. ๒๕๖๕								
						ต.ค.	พ.ย.	ธ.ค.	ม.ค.	ก.พ.	มี.ค.	เม.ย.	พ.ค.	มิ.ย.	ก.ค.	ส.ค.	ก.ย.
๑	เครื่องสแกน QR CODE จำนวน ๑ เครื่อง	- เครื่องอ่านบาร์โค้ดแบบ ๑ มิติ สามารถอ่านบาร์โค้ดแท่งได้ทุกรูปแบบ - สามารถเชื่อมต่อกับคอมพิวเตอร์โดยใช้สาย USB - มีขาตั้งสำหรับวางตัวเครื่องอ่านบาร์โค้ด	๑,๖๕๐	เทศบาล ตำบลสันกลาง	กองคลัง เทศบาล ตำบลสัน กลาง					↔							







