



ประกาศเทศบาลตำบลสันกลาง  
เรื่อง ประกาศใช้แผนการดำเนินงาน ประจำปีงบประมาณ พ.ศ. ๒๕๖๖

.....

อาศัยอำนาจตามความในข้อ ๒๖ และข้อ ๒๗ แห่งระเบียบกระทรวงมหาดไทย ว่าด้วยการจัดทำแผนพัฒนาขององค์กรปกครองส่วนท้องถิ่น พ.ศ. ๒๕๔๘ และแก้ไขเพิ่มเติม (ฉบับที่ ๓) พ.ศ. ๒๕๖๑ กำหนดให้คณะกรรมการสนับสนุนแผนพัฒนาท้องถิ่นพิจารณาร่างแผนการดำเนินงานแล้วเสนอคณะกรรมการพัฒนาแผนพัฒนาท้องถิ่น และเสนอผู้บริหารท้องถิ่นประกาศเป็นแผนการดำเนินงาน ทั้งนี้ให้จัดทำเสร็จภายในสามสิบวันนับแต่วันที่ประกาศใช้งบประมาณรายจ่ายประจำปี และปิดประกาศให้ประชาชนในท้องถิ่นทราบโดยทั่วกัน

เทศบาลตำบลสันกลาง จึงประกาศใช้แผนการดำเนินงาน ประจำปีงบประมาณ พ.ศ. ๒๕๖๖ ของเทศบาลตำบลสันกลาง ตั้งแต่วันที่นี้เป็นต้นไป

ประกาศ ณ วันที่ ๕ เดือน ตุลาคม พ.ศ. ๒๕๖๕

(นายสมศักดิ์ จินสกุล)  
นายกเทศมนตรีตำบลสันกลาง

แผนการดำเนินงาน  
ประจำปีงบประมาณ ๒๕๖๖



เทศบาลตำบลสันกลาง  
อำเภอสันกำแพง จังหวัดเชียงใหม่

## สารบัญ

	เรื่อง	หน้า
ส่วนที่ ๑	บทนำ	
	บทนำ.....	๑
	วัตถุประสงค์.....	๑
	ขั้นตอนการจัดทำแผนการดำเนินงาน.....	๑
	ระยะเวลาในการจัดทำแผนการดำเนินงาน.....	๒
	ประโยชน์ของแผนการดำเนินงาน .....	๒
ส่วนที่ ๒	บัญชี โครงการ/กิจกรรม	
	บัญชีสรุปโครงการ/กิจกรรมและงบประมาณ.(แบบ ผด.๐๑).....	๔
	บัญชี โครงการ/กิจกรรมและงบประมาณ.(แบบ ผด.๐๒).....	๗
	บัญชีจำนวนครุภัณฑ์ (แบบ ผด.๐๒/๑).....	๓๖
	ภาคผนวก.....	๓๗

## บทนำ

ตามระเบียบกระทรวงมหาดไทย ว่าด้วยการจัดทำแผนพัฒนาขององค์กรปกครองส่วนท้องถิ่น พ.ศ. ๒๕๔๘ และแก้ไขเพิ่มเติม (ฉบับที่ ๓) พ.ศ. ๒๕๖๑ กำหนดให้องค์กรปกครองส่วนท้องถิ่นจัดทำแผนยุทธศาสตร์ แผนสามปี และแผนการดำเนินงาน สำหรับแผนการดำเนินงานนั้นมีจุดมุ่งหมายเพื่อแสดงถึงรายละเอียดของแผนงาน/โครงการพัฒนาและกิจกรรมการพัฒนาที่ดำเนินการจริงทั้งหมดในพื้นที่ขององค์กรปกครองส่วนท้องถิ่น ประจำปีงบประมาณนั้น เพื่อให้แนวทางในการดำเนินงานในปีงบประมาณนั้นขององค์กรปกครองส่วนท้องถิ่น มีความชัดเจนในการปฏิบัติมากขึ้น ลดความซ้ำซ้อนของโครงการ มีการประสานและบูรณาการทำงานกับหน่วยงานและจำแนกรายละเอียดต่าง ๆ ของแผนงาน/โครงการ ในแผนการดำเนินงาน

### วัตถุประสงค์ของแผนการดำเนินงาน

แผนการดำเนินงานจะเป็นเครื่องมือสำคัญในการบริหารงานของผู้บริหารท้องถิ่น เพื่อควบคุมการดำเนินงานให้เป็นไปอย่างเหมาะสม และมีประสิทธิภาพ

แผนการดำเนินงาน จะกำหนดรายละเอียดของโครงการ/กิจกรรมการพัฒนาที่ดำเนินการในพื้นที่ขององค์กรปกครองส่วนท้องถิ่น โดยโครงการ/กิจกรรมการพัฒนา ที่จะบรรจุในแผนการดำเนินงานจะมีที่มาจาก

๑. งบประมาณรายจ่ายประจำปี ขององค์กรปกครองส่วนท้องถิ่น (รวมทั้งเงินอุดหนุนที่องค์กรปกครองส่วนท้องถิ่นอุดหนุนให้หน่วยงานอื่นดำเนินการ)
๒. โครงการ/กิจกรรมการพัฒนาที่องค์กรปกครองส่วนท้องถิ่นดำเนินการเองโดยไม่ใช้งบประมาณ (ถ้ามี)
๓. โครงการ/กิจกรรมการพัฒนาของหน่วยงานราชการ ส่วนกลาง ส่วนภูมิภาคหรือหน่วยงานอื่น ๆ ที่ดำเนินการในพื้นที่ขององค์กรปกครอง(สำหรับองค์การบริหารส่วนจังหวัดให้รวบรวมข้อมูลโครงการ/กิจกรรมการพัฒนาของหน่วยราชการ ส่วนกลาง ส่วนภูมิภาคหรือหน่วยงานอื่น ๆ ที่มีลักษณะการดำเนินงานครอบคลุมพื้นที่หลายองค์กรปกครองส่วนท้องถิ่นหรือเป็นโครงการ/กิจกรรมการพัฒนาที่มีความคาบเกี่ยวต่อเนื่องระหว่างองค์กรปกครองส่วนท้องถิ่น) โดยให้องค์กรปกครองส่วนท้องถิ่นตรวจสอบจากแผนปฏิบัติการประจำปีของจังหวัดหรืออาจสอบถามไปยังหน่วยงานต่าง ๆ ที่เกี่ยวข้อง
๔. โครงการ/กิจกรรมการพัฒนาอื่น ๆ ที่องค์กรปกครองส่วนท้องถิ่นพิจารณาเห็นว่าจะเกิดประโยชน์ในการประสานการดำเนินงานในพื้นที่

### ขั้นตอนการจัดทำแผนการดำเนินงาน

จากระเบียบกระทรวงมหาดไทย ว่าด้วยการจัดทำแผนพัฒนาขององค์กรปกครองส่วนท้องถิ่น พ.ศ. ๒๕๔๘ และแก้ไขเพิ่มเติม (ฉบับที่ ๓) พ.ศ. ๒๕๖๑ กำหนดให้องค์กรปกครองส่วนท้องถิ่นจัดทำแผนการดำเนินงาน โดยมีขั้นตอนดังนี้

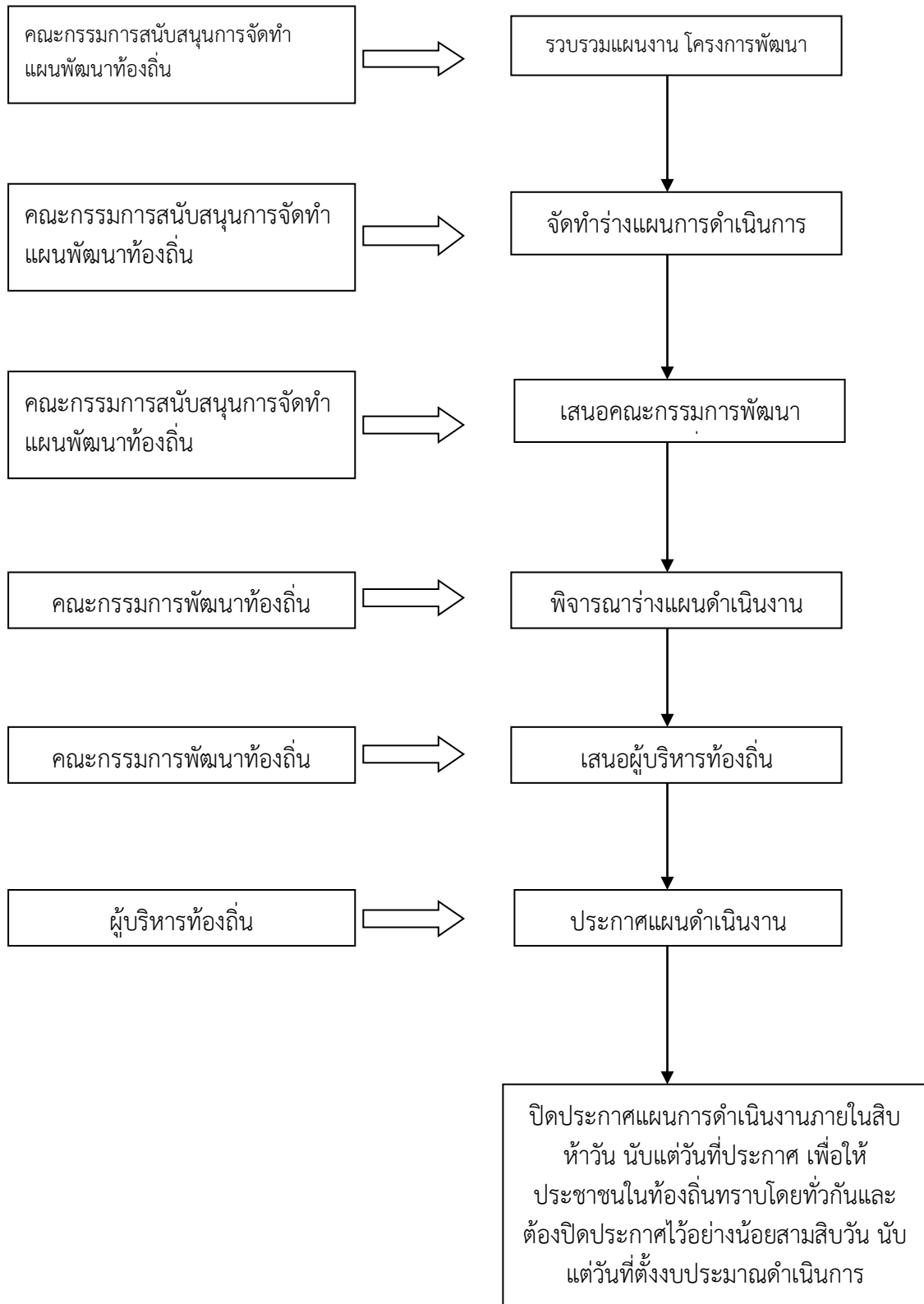
๑. คณะกรรมการสนับสนุนการจัดทำแผนพัฒนาท้องถิ่นรวบรวมแผนงาน โครงการพัฒนาขององค์กรปกครองส่วนท้องถิ่น หน่วยราชการ ส่วนกลาง ส่วนภูมิภาค รัฐวิสาหกิจหรือหน่วยงานอื่น ๆ ที่ดำเนินการในพื้นที่ขององค์กรปกครองส่วนท้องถิ่น แล้วจัดทำร่างแผนการดำเนินงานเสนอคณะกรรมการพัฒนาท้องถิ่น

๒. คณะกรรมการพัฒนาท้องถิ่นพิจารณาร่างแผนการดำเนินงาน แล้วเสนอผู้บริหารท้องถิ่นประกาศเป็นแผนการดำเนินงาน ทั้งนี้ให้ปิดประกาศแผนการดำเนินงานภายในสิบห้าวันนับแต่วันที่ประกาศเพื่อให้ประชาชนในท้องถิ่นทราบโดยทั่วกันและต้องปิดประกาศไว้อย่างน้อยสามสิบวัน

#### ระยะเวลาในการจัดทำแผนการดำเนินงาน

๑. ให้องค์กรปกครองส่วนท้องถิ่น จัดทำแผนการดำเนินงานให้แล้วเสร็จภายในสามสิบวัน นับจากประกาศใช้งบประมาณรายจ่ายประจำปี หากคาดว่าจะดำเนินการจัดทำไม่แล้วเสร็จภายในกำหนด ให้เสนอขอขยายเวลาการจัดทำแผนการดำเนินงานต่อผู้บริหารท้องถิ่น
๒. ภายหลังจากองค์กรปกครองส่วนท้องถิ่น ได้จัดทำแผนงานตามข้อ ๒.๑ แล้ว หากองค์กรปกครองส่วนท้องถิ่นมีการจัดตั้งงบประมาณเพิ่มเติมได้รับแจ้งแผนงาน/โครงการเพิ่มเติมจากหน่วยราชการ ส่วนกลาง ส่วนภูมิภาค รัฐวิสาหกิจหรือหน่วยงานอื่น ๆ ที่ดำเนินการในพื้นที่องค์กรปกครองส่วนท้องถิ่นในปีงบประมาณนั้น ให้องค์กรปกครองส่วนท้องถิ่นดำเนินการจัดทำแผนการดำเนินงานให้แล้วเสร็จภายใน ๓๐ วัน นับแต่มีการตั้งงบประมาณเพิ่มเติมหรือได้รับแจ้งแผนงาน/โครงการเพิ่มเติมจากหน่วยราชการ ส่วนกลาง ส่วนภูมิภาค รัฐวิสาหกิจ หรือหน่วยงานอื่น ๆ (โดยให้จัดทำเป็นแผนการดำเนินงานเพิ่มเติม ฉบับที่ ๑,๒,๓,๔,....)

### ขั้นตอนการจัดทำแผนการดำเนินงาน



แผนงาน : แสดงขั้นตอนการจัดทำแผนการดำเนินงานเทศบาลตำบลสันกลาง  
ประจำปีงบประมาณ พ.ศ. ๒๕๖๔

### ประโยชน์ของแผนการดำเนินงาน

- (๑) ทำให้แนวทางในการดำเนินงานในปีงบประมาณของเทศบาลมีความชัดเจนในการปฏิบัติมากขึ้น
- (๒) ทำให้การใช้จ่ายงบประมาณของเทศบาลเป็นไปอย่างมีประสิทธิภาพ
- (๓) ใช้เป็นเครื่องมือในการติดตามการดำเนินงานและการประเมินผลทำให้การติดตามและประเมินผลเมื่อสิ้นปี มีความสะดวกรวดเร็วมากยิ่งขึ้น
- (๔) ใช้เป็นเครื่องมือสำคัญในการบริหารงานของผู้บริหารท้องถิ่นเพื่อควบคุมการดำเนินงานให้เป็นไปอย่างเหมาะสมและมีประสิทธิภาพ

## ส่วนที่ ๒ บัญชีโครงการ/กิจกรรม

องค์ประกอบ ประกอบด้วยบัญชีสรุปจำนวนโครงการและงบประมาณ และบัญชีโครงการ/กิจกรรม /งบประมาณโดยนำเสนอ ดังนี้

### ๒.๑ บัญชีสรุปจำนวนโครงการและงบประมาณ (แบบ ผด.๐๑)

แบบ ผด.๐๑ เป็นแบบบัญชีสรุปจำนวนโครงการและงบประมาณ แผนการดำเนินงานประจำปี งบประมาณ พ.ศ.๒๕๖๔ ประกอบด้วย ยุทธศาสตร์/แผนงาน จำนวนโครงการที่ดำเนินการ คิดเป็นร้อยละของโครงการทั้งหมด จำนวนงบประมาณ คิดเป็นร้อยละของงบประมาณทั้งหมด หน่วยงานรับผิดชอบ

การจัดทำแผนการดำเนินงานตามแบบ ผด.๐๑ นี้ จะต้องลงรายการยุทธศาสตร์แผนงานครบถ้วน สมบูรณ์ ลงรายการของจำนวนโครงการที่ดำเนินการ คิดเป็นร้อยละของโครงการทั้งหมด จำนวนงบประมาณ คิดเป็นร้อยละของงบประมาณทั้งหมด ระบุหน่วยงานรับผิดชอบ และเมื่อลงแต่ละยุทธศาสตร์ แผนงานแล้ว จะต้องรวมผล ทุกครั้ง และจะต้องรวมผลในภาพรวมทั้งหมดด้วย

การลงยุทธศาสตร์และแผนงานโดยภาพรวมทั้งหมด ผลของการดำเนินงานคิดเป็นร้อยละของโครงการทั้งหมด และคิดเป็นร้อยละของงบประมาณทั้งหมดจะต้องเป็นร้อยละร้อยเสมอ (๑๐๐)

### ๒.๒ บัญชีโครงการ/กิจกรรม/งบประมาณ (แบบ ผด.๐๒)

แบบ ผด.๐๒ เป็นแบบบัญชีโครงการ/งบประมาณ แผนการดำเนินงาน ประจำปีงบประมาณ พ.ศ. ๒๕๖๔ ประกอบด้วย ยุทธศาสตร์แต่ละยุทธศาสตร์พร้อมแสดงแผนงาน โดยมีลำดับที่/โครงการ/รายละเอียดของกิจกรรมที่เกิดขึ้นจากโครงการ/งบประมาณ (บาท) /สถานที่ดำเนินการ/หน่วยงานรับผิดชอบหลัก /ปีงบประมาณและเดือน โดยเริ่มจากเดือนตุลาคมของปีหนึ่งไปสิ้นสุดเดือนกันยายนอีกปีหนึ่ง

## คำนำ

เนื่องด้วยองค์กรปกครองส่วนท้องถิ่น จะต้องดำเนินการจัดทำแผนการดำเนินงาน ตามระเบียบกระทรวงมหาดไทยว่าด้วยการจัดทำ แผนพัฒนาขององค์กรปกครองส่วนท้องถิ่น พ.ศ. ๒๕๔๘ และที่แก้ไขเพิ่มเติม ถึง (ฉบับที่ ๓) พ.ศ. ๒๕๖๑ โดยการจัดทำแผนการดำเนินงานให้ดำเนินการตามขั้นตอนดำเนินการตามระเบียบกระทรวงมหาดไทย ว่าด้วยการจัดทำแผนพัฒนาขององค์กรปกครองส่วนท้องถิ่น พ.ศ. ๒๕๔๘ หมวด ๕ ข้อ ๒๖ (๑) คณะกรรมการสนับสนุนการจัดทำแผนพัฒนาท้องถิ่นรวบรวมแผนงาน โครงการพัฒนาขององค์กรปกครองส่วนท้องถิ่น หน่วยราชการส่วนกลาง ส่วนภูมิภาค รัฐวิสาหกิจและหน่วยงานอื่นๆ ที่ดำเนินการในพื้นที่ขององค์กรปกครองส่วนท้องถิ่น แล้วจัดทำร่างแผนการดำเนินงาน เสนอคณะกรรมการพัฒนาท้องถิ่น (๒) คณะกรรมการพัฒนาท้องถิ่นพิจารณาร่างแผนการดำเนินงาน แล้วเสนอผู้บริหารท้องถิ่นประกาศเป็นแผนการดำเนินงาน ทั้งนี้ ให้ปิดประกาศแผนการดำเนินงานภายในสิบห้าวันนับแต่วันที่ประกาศ เพื่อให้ประชาชนในท้องถิ่นทราบโดยทั่วกันและต้องปิดประกาศไว้อย่างน้อยสามสิบวัน และ ข้อ ๒๗ ซึ่งแก้ไขเพิ่มเติมโดยระเบียบกระทรวงมหาดไทย ว่าด้วยการจัดทำขององค์กรปกครองส่วนท้องถิ่น (ฉบับที่ ๒) พ.ศ. ๒๕๕๙ ข้อ ๑๒ ดังนี้ แผนการดำเนินงานให้จัดทำให้แล้วเสร็จภายในสามสิบวันนับแต่วันที่ประกาศใช้งบประมาณรายจ่ายประจำปี งบประมาณรายจ่ายเพิ่มเติม งบประมาณจากเงินสะสม หรือได้รับแจ้ง แผนงานและโครงการจากหน่วยราชการส่วนกลาง ส่วนภูมิภาค รัฐวิสาหกิจหรือหน่วยงานอื่นๆ ที่ต้องดำเนินการในพื้นที่องค์กรปกครองส่วนท้องถิ่นในปีงบประมาณนั้น “การขยายเวลาการจัดทำและการแก้ไขแผนการดำเนินงานเป็นอำนาจของผู้บริหารท้องถิ่น” ทั้งนี้ “โครงการพัฒนา” หมายความว่า โครงการที่ดำเนินการจัดบริการสาธารณะ และกิจกรรมสาธารณะ เพื่อให้การพัฒนาบรรลุตามวิสัยทัศน์ที่กำหนด ตามระเบียบกระทรวงมหาดไทย ว่าด้วยการจัดทำขององค์กรปกครองส่วนท้องถิ่น (ฉบับที่ ๓) พ.ศ. ๒๕๖๑ ข้อ ๔ วรรค ๔

ดังนั้น เพื่อให้เป็นไปตามระเบียบดังกล่าว เทศบาลตำบลสันกลาง จึงได้ดำเนินการจัดทำแผนการดำเนินงาน ประจำปีงบประมาณ พ.ศ. ๒๕๖๖ ขึ้น เพื่อให้ทราบถึงรายละเอียดแผนงาน โครงการพัฒนาและกิจกรรมที่ดำเนินการจริงทั้งหมดในพื้นที่ขององค์กรปกครองส่วนท้องถิ่นประจำปีงบประมาณนั้น และใช้เป็นแนวทางในการดำเนินงานในปีงบประมาณ พ.ศ. ๒๕๖๖ ของเทศบาลตำบลสันกลาง ให้มีความชัดเจนในการปฏิบัติมากขึ้น มีการประสานและบูรณาการการทำงานกับหน่วยงานและการจำแนกรายละเอียดต่างๆ ของแผนงาน/โครงการ ในแผนการดำเนินงานจะทำให้การติดตามประเมินผลเมื่อสิ้นปีงบประมาณมีความสะดวกมากขึ้น และหวังเป็นอย่างยิ่งว่าแผนการดำเนินงานองค์การบริหารส่วนตำบลวังโพธิ์ ประจำปีงบประมาณ พ.ศ. ๒๕๖๖ ฉบับนี้ จะสามารถใช้เป็นประโยชน์ต่อการดำเนินงานขององค์การบริหารส่วนตำบลวังโพธิ์ และผู้ที่เกี่ยวข้องเป็นอย่างดี

เทศบาลตำบลสันกลาง

ตุลาคม ๒๕๖๕

# สารบัญ

## เรื่อง

## หน้า

### ส่วนที่ ๑ ที่มาของแผนการดำเนินงาน

- |                                   |       |
|-----------------------------------|-------|
| ๑. บทนำ                           | ๑     |
| ๒. วัตถุประสงค์ของแผนการดำเนินงาน | ๒     |
| ๓. ขั้นตอนการจัดทำแผนการดำเนินงาน | ๒ - ๔ |
| ๔. ประโยชน์ของแผนการดำเนินงาน     | ๕     |

### ส่วนที่ ๒ บัญชีโครงการพัฒนา/ครุภัณฑ์

- |  |       |
|--|-------|
| ๑. บัญชีสรุปโครงการและงบประมาณ (แบบ ผด. ๐๑)    | ๖     |
| ๒. บัญชีโครงการและงบประมาณ (แบบ ผด. ๐๒)        | ๙-๓๑  |
| ๓. บัญชีสรุปครุภัณฑ์และงบประมาณ (แบบ ผด. ๐๑/๑) | ๓๒    |
| ๔. บัญชีครุภัณฑ์และงบประมาณ (แบบ ผด. ๐๒/๑)     | ๓๓-๓๘ |

### ภาคผนวก

ประกาศใช้แผนการดำเนินงาน ประจำปีงบประมาณ พ.ศ. ๒๕๖๖

\*\*\*\*\*

## ส่วนที่ ๑

### ที่มาของแผนการดำเนินงาน

#### ๑. บทนำ

เนื่องด้วยองค์กรปกครองส่วนท้องถิ่น จะต้องดำเนินการจัดทำแผนการดำเนินงาน ตามระเบียบกระทรวงมหาดไทยว่าด้วยการจัดทำ แผนพัฒนาขององค์กรปกครองส่วนท้องถิ่น พ.ศ. ๒๕๔๘ และที่แก้ไขเพิ่มเติม ถึง (ฉบับที่ ๓) พ.ศ. ๒๕๖๑ โดยการจัดทำแผนการดำเนินงานให้ดำเนินการตามขั้นตอนดำเนินการตามระเบียบกระทรวงมหาดไทย ว่าด้วยการจัดทำแผนพัฒนาขององค์กรปกครองส่วนท้องถิ่น พ.ศ. ๒๕๔๘ หมวด ๕ ข้อ ๒๖ (๑) คณะกรรมการสนับสนุนการจัดทำแผนพัฒนาท้องถิ่นรวบรวมแผนงาน โครงการพัฒนาขององค์กรปกครองส่วนท้องถิ่น หน่วยราชการส่วนกลาง ส่วนภูมิภาค รัฐวิสาหกิจและหน่วยงานอื่นๆ ที่ดำเนินการในพื้นที่ขององค์กรปกครองส่วนท้องถิ่น แล้วจัดทำร่างแผนการดำเนินงาน เสนอคณะกรรมการพัฒนาท้องถิ่น (๒) คณะกรรมการพัฒนาท้องถิ่นพิจารณาแผนการดำเนินงาน แล้วเสนอผู้บริหารท้องถิ่นประกาศเป็นแผนการดำเนินงาน ทั้งนี้ ให้ปิดประกาศแผนการดำเนินงานภายในสิบห้าวันนับแต่วันที่ประกาศ เพื่อให้ประชาชนในท้องถิ่นทราบโดยทั่วกันและต้องปิดประกาศไว้อย่างน้อยสามสิบวัน และ ข้อ ๒๗ ซึ่งแก้ไขเพิ่มเติมโดยระเบียบกระทรวงมหาดไทย ว่าด้วยการจัดทำขององค์กรปกครองส่วนท้องถิ่น (ฉบับที่ ๒) พ.ศ. ๒๕๕๙ ข้อ ๑๒ ดังนี้ แผนการดำเนินงานให้จัดทำแล้วเสร็จภายในสามสิบวันนับแต่วันที่ประกาศซึ่งงบประมาณรายจ่ายประจำปีงบประมาณรายจ่ายเพิ่มเติม งบประมาณจากเงินสะสม หรือได้รับแจ้ง แผนงานและโครงการจากหน่วยราชการส่วนกลาง ส่วนภูมิภาค รัฐวิสาหกิจหรือหน่วยงานอื่นๆ ที่ต้องดำเนินการในพื้นที่องค์กรปกครองส่วนท้องถิ่นในปีงบประมาณนั้น “การขยายเวลาการจัดทำและการแก้ไขแผนการดำเนินงานเป็นอำนาจของผู้บริหารท้องถิ่น” ทั้งนี้ “โครงการพัฒนา” หมายความว่า โครงการที่ดำเนินการจัดบริการสาธารณะ และกิจกรรมสาธารณะ เพื่อให้การพัฒนาบรรลุตามวิสัยทัศน์ที่กำหนด ตามระเบียบกระทรวงมหาดไทย ว่าด้วยการจัดทำขององค์กรปกครองส่วนท้องถิ่น (ฉบับที่ ๓) พ.ศ. ๒๕๖๑ ข้อ ๔ วรรค ๔

ภายใต้ระเบียบดังกล่าว เทศบาลตำบลสันกลาง จึงได้ดำเนินการจัดทำแผนการดำเนินงาน ประจำปีงบประมาณ พ.ศ. ๒๕๖๖ ขึ้น เพื่อให้ทราบถึงรายละเอียดแผนงาน โครงการพัฒนาและกิจกรรมที่ดำเนินการจริงทั้งหมดในพื้นที่ขององค์กรปกครองส่วนท้องถิ่นประจำปีงบประมาณนั้น และใช้เป็นแนวทางในการดำเนินงานในปีงบประมาณ พ.ศ. ๒๕๖๖ ของเทศบาลตำบลสันกลางให้มีความชัดเจนในการปฏิบัติมากขึ้น มีการประสานและบูรณาการการทำงานกับหน่วยงานและการจำแนกรายละเอียดต่างๆ ของแผนงาน/โครงการในแผนการดำเนินงานจะทำให้การติดตามประเมินผลเมื่อสิ้นปีงบประมาณมีความสะดวกมากขึ้น โดยการจัดทำแผนการดำเนินงาน ประจำปีงบประมาณ พ.ศ. ๒๕๖๖ มีวัตถุประสงค์ดังนี้

#### ๒. วัตถุประสงค์ของแผนการดำเนินงาน

(๑) เพื่อให้ทราบถึงรายละเอียดแผนงาน โครงการพัฒนาและกิจกรรมที่ดำเนินการจริงทั้งหมดในพื้นที่ขององค์กรปกครองส่วนท้องถิ่นประจำปีงบประมาณ

/ (๒) เพื่อใช้เป็น...

(๒) เพื่อใช้เป็นแนวทางในการดำเนินงานในปีงบประมาณ พ.ศ. ๒๕๖๖ ให้มีความชัดเจนในการปฏิบัติมากขึ้น

(๓) เพื่อให้มีการประสานและบูรณาการการทำงานกับหน่วยงานและการจำแนกรายละเอียดต่างๆ ของแผนงาน/โครงการในแผนการดำเนินงานจะทำให้การติดตามประเมินผลเมื่อสิ้นปีงบประมาณมีความสะดวกมากขึ้น

### ๓. ขั้นตอนการจัดทำแผนการดำเนินงาน

#### ขั้นตอนที่ ๑ ขั้นตอนการจัดทำร่างแผน

คณะกรรมการสนับสนุนการจัดทำแผนพัฒนาท้องถิ่นรวบรวมแผนงาน โครงการพัฒนาขององค์กรปกครองส่วนท้องถิ่น หน่วยราชการส่วนกลาง ส่วนภูมิภาค รัฐวิสาหกิจและหน่วยงานอื่นๆ ที่ดำเนินการในพื้นที่ขององค์กรปกครองส่วนท้องถิ่น แล้วจัดทำร่างแผนการดำเนินงาน เสนอคณะกรรมการพัฒนาท้องถิ่น

#### ขั้นตอนที่ ๒ ขั้นตอนการพิจารณาร่างแผน

คณะกรรมการพัฒนาท้องถิ่นพิจารณาร่างแผนการดำเนินงาน แล้วเสนอผู้บริหารท้องถิ่นประกาศเป็นแผนการดำเนินงาน

#### ขั้นตอนที่ ๓ การประกาศใช้แผนการดำเนินงาน

คณะกรรมการพัฒนาท้องถิ่นพิจารณาร่างแผนการดำเนินงาน แล้วเสนอผู้บริหารท้องถิ่นเพื่อประกาศใช้แผนการดำเนินงาน ทั้งนี้ ให้ปิดประกาศแผนการดำเนินงานภายในสิบห้าวันนับแต่วันที่ประกาศ เพื่อให้ประชาชนในท้องถิ่นทราบโดยทั่วกันและต้องปิดประกาศไว้อย่างน้อยสามสิบวัน

แผนการดำเนินงานให้จัดทำให้แล้วเสร็จภายในสามสิบวันนับแต่วันที่ประกาศใช้งบประมาณรายจ่ายประจำปี งบประมาณรายจ่ายเพิ่มเติม งบประมาณจากเงินสะสม หรือได้รับแจ้งแผนงานและโครงการจากหน่วยราชการส่วนกลาง ส่วนภูมิภาค รัฐวิสาหกิจหรือหน่วยงานอื่นๆ ที่ต้องดำเนินการในพื้นที่องค์กรปกครองส่วนท้องถิ่นในปีงบประมาณนั้น

“การขยายเวลาการจัดทำและการแก้ไขแผนการดำเนินงานเป็นอำนาจของผู้บริหารท้องถิ่น”

แผนการดำเนินงาน ประจำปีงบประมาณ พ.ศ. ๒๕๖๖ มีรายละเอียดเค้าโครงการดังนี้

#### ส่วนที่ ๑ ที่มาของแผนการดำเนินงาน ประกอบด้วย

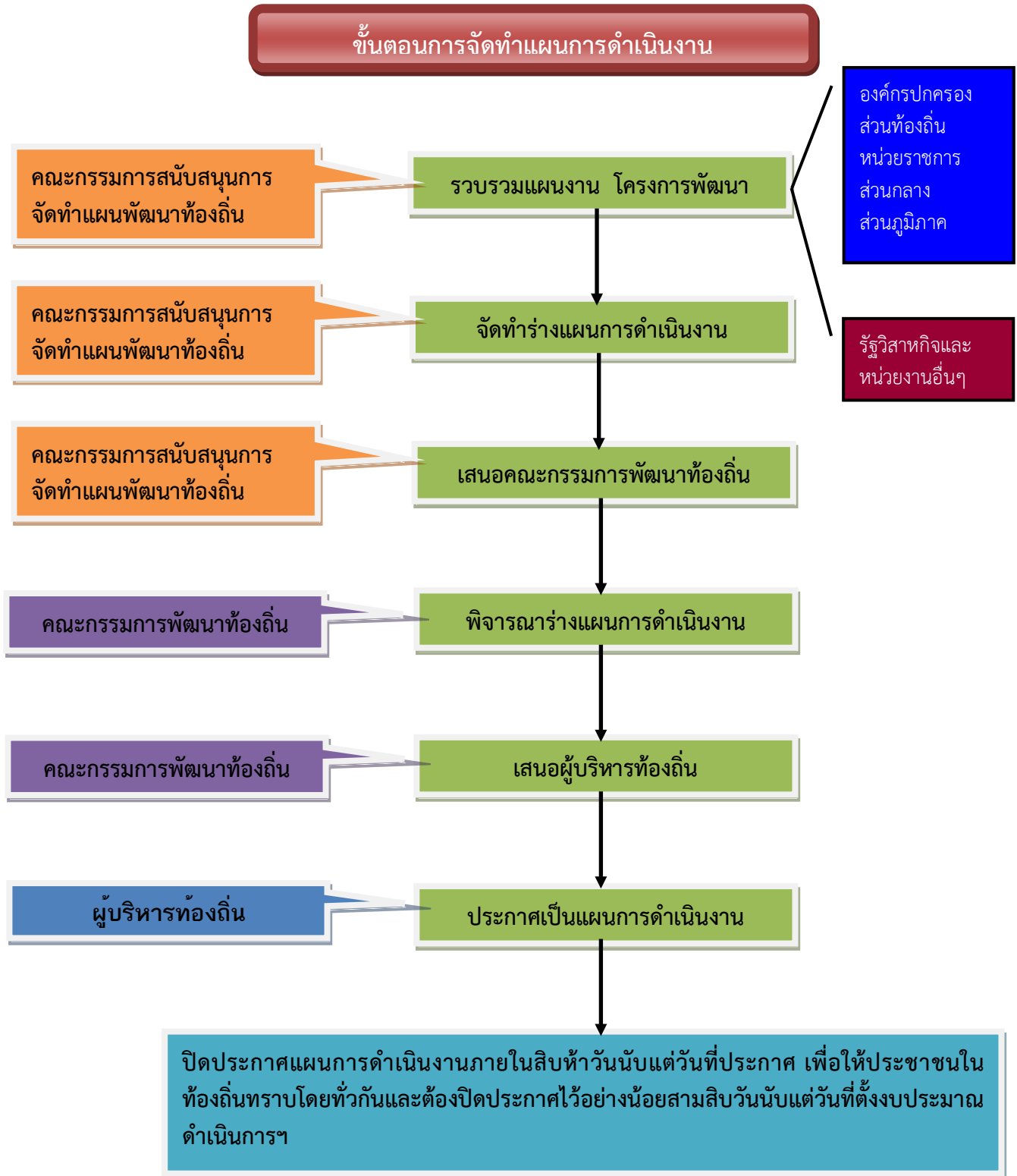
๑. บทนำ
๒. วัตถุประสงค์ของแผนการดำเนินงาน
๓. ขั้นตอนการจัดทำแผนการดำเนินงาน
๔. ประโยชน์ของแผนการดำเนินงาน

#### ส่วนที่ ๒ บัญชีโครงการพัฒนา/ครุภัณฑ์ ประกอบด้วย

๑. บัญชีสรุปโครงการและงบประมาณ (แบบ ผด. ๐๑)
๒. บัญชีโครงการ/กิจกรรม/งบประมาณ (แบบ ผด. ๐๒)

๓. บัญชีสรุปครุภัณฑ์/งบประมาณ (แบบ ผด. ๐๑/๑)

๔. บัญชีครุภัณฑ์/งบประมาณ (แบบ ผด. ๐๒/๑)



แผนภูมิ : แสดงขั้นตอนการจัดทำแผนการดำเนินงาน ประจำปีงบประมาณ พ.ศ. ๒๕๖๖

๔. ประโยชน์...

#### ๔. ประโยชน์ของแผนการดำเนินงาน

- (๑) ทำให้แนวทางในการดำเนินงานในปีงบประมาณของเทศบาล มีความชัดเจนในการปฏิบัติ ทำให้แนวทางในการดำเนินงานในปีงบประมาณมีความชัดเจนในการปฏิบัติมากขึ้น
- (๒) ทำให้การใช้จ่ายงบประมาณเป็นไปอย่างมีประสิทธิภาพ
- (๓) ใช้เป็นเครื่องมือในการติดตามการดำเนินงานและการประเมินผลทำให้การติดตามและประเมินผลเมื่อสิ้นปีมีความสะดวก รวดเร็วมากยิ่งขึ้น
- (๔) ใช้เป็นเครื่องมือสำคัญในการบริหารงานของผู้บริหารท้องถิ่นเพื่อควบคุมการดำเนินงานให้ เป็นไปอย่างเหมาะสมและมีประสิทธิภาพ

\*\*\*\*\*

บัญชีสรุปตามยุทธศาสตร์  
แผนดำเนินงาน ประจำปี ๒๕๖๖  
เทศบาลตำบลสันกลาง อำเภอสันกำแพง จังหวัดเชียงใหม่

ยุทธศาสตร์/แนวทาง	จำนวนโครงการที่ดำเนินการ	คิดเป็นร้อยละของโครงการในยุทธศาสตร์	จำนวนงบประมาณ	คิดเป็นร้อยละของงบประมาณในยุทธศาสตร์
๑. ยุทธศาสตร์การพัฒนาด้านโครงสร้างพื้นฐาน				
๒. ยุทธศาสตร์การพัฒนาด้านคุณภาพชีวิตของประชาชน				
๓. ยุทธศาสตร์การพัฒนาด้านสิ่งแวดล้อม				
๔. ยุทธศาสตร์การพัฒนาด้านศาสนา และการอนุรักษ์ สืบสานศิลปวัฒนธรรม จารีตประเพณีและภูมิปัญญาท้องถิ่น				
๕. ยุทธศาสตร์การพัฒนาด้านเศรษฐกิจตามแนวทาง ปรัชญาเศรษฐกิจพอเพียงและการท่องเที่ยว				
๖. ยุทธศาสตร์การพัฒนาด้านการจัดระเบียบชุมชน สังคม และการรักษาความสงบเรียบร้อย				
๗. ยุทธศาสตร์การพัฒนาด้านการบริหารจัดการบ้านเมือง ที่ดี				
รวม				

**บัญชีสรุปโครงการ/กิจกรรม**  
**แผนดำเนินงาน ประจำปี ๒๕๖๖**  
**เทศบาลตำบลสันกลาง อำเภอสันกำแพง จังหวัดเชียงใหม่**

ยุทธศาสตร์/แนวทาง	จำนวนโครงการที่ดำเนินการ	คิดเป็นร้อยละของโครงการทั้งหมด	คิดเป็นร้อยละของโครงการในยุทธศาสตร์	จำนวนงบประมาณ	ร้อยละของงบประมาณ	หน่วยดำเนินการ
<b>๑.ยุทธศาสตร์การพัฒนาด้านโครงสร้างพื้นฐาน</b>						
แผนงานอุตสาหกรรมและการโยธา	๗	๑๕.๕๖	๑๐๐.๐๐	๓,๓๖๘,๑๐๐	๖๓.๙๘	กองช่าง
<b>รวม</b>	<b>๗</b>	<b>๑๕.๕๖</b>		<b>๓,๓๖๘,๑๐๐</b>	<b>๖๓.๙๘</b>	
<b>๒. ยุทธศาสตร์การพัฒนาด้านคุณภาพชีวิตของประชาชน</b>						
๒.๑ แผนงานสาธารณสุข	๗	๑๕.๕๖	๓๘.๘๙	๒๗๒,๐๐๐	๕.๑๗	กองสาธารณสุขฯ
๒.๒ แผนงานสังคมสงเคราะห์	๑	๒.๒๒	๕.๕๖	๑๐๘,๐๐๐	๒.๐๕	สำนักปลัด
๒.๓ แผนงานสร้างความเข้มแข็งของชุมชน	๔	๘.๘๙	๒๒.๒๒	๑๑๐,๐๐๐	๒.๐๙	สำนักปลัด
๒.๔แผนงานศาสนาวัฒนธรรมและนันทนาการ	๑	๒.๒๒	๕.๕๖	๒๐๐,๐๐๐	๓.๘๐	สำนักปลัด
๒.๕ แผนงานการศึกษา	๕	๑๑.๑๑	๒๗.๗๘	๖๒,๐๐๐	๑.๑๘	สำนักปลัด
<b>รวม</b>	<b>๑๘</b>	<b>๔๐.๐๐</b>	<b>๑๐๐</b>	<b>๗๕๒,๐๐๐</b>	<b>๑๔</b>	

ยุทธศาสตร์/แนวทาง	จำนวนโครงการที่ดำเนินการ	คิดเป็นร้อยละของโครงการทั้งหมด	คิดเป็นร้อยละของโครงการในยุทธศาสตร์	จำนวนงบประมาณ	ร้อยละของงบประมาณ	หน่วยดำเนินการ
<b>๓. ยุทธศาสตร์การพัฒนาด้านสิ่งแวดล้อม</b>						
๓.๑ แผนงานการเกษตร	๑	๒.๒๒	๑๐๐.๐๐	๓๐,๐๐๐	๐.๕๗	สาธารณสุข
รวม	๑	๒.๒๒		๓๐,๐๐๐	๐.๕๗	
<b>๔. ยุทธศาสตร์การพัฒนาด้านศาสนาและการอนุรักษ์ สืบสาน ศิลปวัฒนธรรม จารีตประเพณีและภูมิปัญญาท้องถิ่น</b>						
๔.๑ แผนงานการศาสนาวัฒนธรรมและนันทนาการ	๗	๑๕.๕๖	๑๐๐	๖๒๐,๐๐๐	๑๒	สำนักปลัด
รวม	๗	๑๕.๕๖		๖๒๐,๐๐๐	๑๒	
<b>๕. ยุทธศาสตร์การพัฒนาด้านเศรษฐกิจตามแนวปรัชญาเศรษฐกิจพอเพียงและการท่องเที่ยว</b>						
๕.๑ แผนงานการเกษตร	๑	๒.๒๒	๓๓.๓๓	๕,๐๐๐	๐.๐๙	สำนักปลัด
๕.๒ แผนงานการศาสนาวัฒนธรรมและนันทนาการ	๒	๔.๔๔	๖๖.๖๗	๑๐๕,๐๐๐	๑.๙๙	สำนักปลัด
รวม	๓	๖.๖๗		๑๑๐,๐๐๐	๒.๐๘	

ยุทธศาสตร์/แนวทาง	จำนวนโครงการที่ดำเนินการ	คิดเป็นร้อยละของโครงการทั้งหมด	คิดเป็นร้อยละของโครงการในยุทธศาสตร์	จำนวนงบประมาณ	ร้อยละของงบประมาณ	หน่วยดำเนินการ
<b>๖. ยุทธศาสตร์การพัฒนาด้านการจัดระเบียบชุมชน สังคม และการรักษาความสงบเรียบร้อย</b>						
๖.๑ แผนงานการรักษาความสงบภายใน	๔	๘.๘๙	๘๐.๐๐	๖๒,๐๐๐	๑.๑๘	สำนักปลัด
๖.๒ แผนงานสร้างความเข้มแข็งให้กับชุมชน	๑	๒.๒๒	๒๐.๐๐	๑๐,๐๐๐	๐.๑๙	กองสาธารณสุข
รวม	๕	๑๑.๑๑		๗๒,๐๐๐	๑.๓๗	
<b>๗. ยุทธศาสตร์การพัฒนาด้านการบริหารจัดการบ้านเมืองที่ดี</b>						
๗.๑ แผนงานบริหารงานทั่วไป	๙	๒๐.๐๐	๒๐.๐๐	๓๑๒,๐๐๐	๕.๙๓	สำนักปลัด, กองคลัง
รวม	๙	๒๐.๐๐		๓๑๒,๐๐๐	๖	
รวมทั้งหมด	๔๕			๕,๒๖๔,๑๐๐	๑๐๐.๐๐	



































ก. ยุทธศาสตร์จังหวัด การส่งเสริมอุตสาหกรรมการท่องเที่ยว เน้นคุณค่าที่สามารถปรับตัวตามสถานการณ์เพื่อขับเคลื่อนเศรษฐกิจท้องถิ่น

ข. ยุทธศาสตร์การพัฒนาของ อปท. ในเขตจังหวัด ๕. ด้านเศรษฐกิจและการท่องเที่ยว

๕. ยุทธศาสตร์การพัฒนาด้านเศรษฐกิจตามแนวทางปรัชญาเศรษฐกิจพอเพียง และการท่องเที่ยว

แผนงานการศาสนาวัฒนธรรมและนันทนาการ

ลำดับ ที่	โครงการ/กิจกรรม	รายละเอียดของโครงการ/กิจกรรม	งบประมาณ	สถานที่ ดำเนินการ	หน่วย ดำเนินการ	พ.ศ. ๒๕๖๕			พ.ศ. ๒๕๖๖									
						ต.ค.	พ.ย.	ธ.ค.	ม.ค.	ก.พ.	มี.ค.	เม.ย.	พ.ค.	มิ.ย.	ก.ค.	ส.ค.	ก.ย.	
๑	โครงการงานไม้ดอกไม้ประดับ จังหวัดเชียงใหม่ ประจำปี พ.ศ. ๒๕๖๖	อุดหนุนที่ทำการปกครองอำเภอ สันกำแพง เพื่อเป็นค่าใช้จ่ายใน การจัดขบวนรถบุปผชาติเข้า ร่วมงานมหกรรมไม้ดอกไม้ประดับ	๓๕,๐๐๐	อำเภอสันกำแพง	ที่ทำการ ปกครอง อำเภอสัน กำแพง													
๒	โครงการสืบสานงานศิลปวัฒนธรรม ประเพณีและของดีสันกำแพง ประจำปี พ.ศ. ๒๕๖๖	อุดหนุนที่ทำการปกครองอำเภอ สันกำแพง เพื่อเป็นค่าใช้จ่าย โครงการสืบสานงาน ศิลปวัฒนธรรม ประเพณีและของ ดีสันกำแพง	๗๐,๐๐๐	อำเภอสันกำแพง	ที่ทำการ ปกครอง อำเภอสัน กำแพง													

ก. ยุทธศาสตร์จังหวัด การส่งเสริมการท่องเที่ยวเพิ่มคุณค่าเชื่อมโยงธรรมชาติ วัฒนธรรมสุขภาพ และเศรษฐกิจท้องถิ่น

ข. ยุทธศาสตร์การพัฒนาของ อปท.ในเขตจังหวัด ๕. ด้านพัฒนาคุณภาพชีวิต การศึกษา ส่งเสริมเศรษฐกิจ และการท่องเที่ยว

๖. ยุทธศาสตร์การพัฒนาด้านการจัดระเบียบชุมชน สังคม และการรักษาความสงบเรียบร้อย

แผนงานการรักษาความสงบภายใน

ลำดับ ที่	โครงการ/กิจกรรม	รายละเอียดของโครงการ/กิจกรรม	งบประมาณ	สถานที่ ดำเนินการ	หน่วย ดำเนินการ	พ.ศ. ๒๕๖๕			พ.ศ. ๒๕๖๖										
						ต.ค.	พ.ย.	ธ.ค.	ม.ค.	ก.พ.	มี.ค.	เม.ย.	พ.ค.	มิ.ย.	ก.ค.	ส.ค.	ก.ย.		
๑	โครงการชุมชนเข้มแข็ง เตรียมพร้อมป้องกันภัย	เพื่อจ่ายเป็นค่าใช้จ่ายในการ ดำเนินกิจกรรมให้ความรู้เกี่ยวกับ การป้องกันการป้องกันและแก้ไข การเกิดภัยต่าง ๆ เช่น อุทกภัย วาตภัย เป็นต้น ตลอดจนการ ฝึกอบรมการกู้ภัย	๒๐,๐๐๐	ตำบลสันกลาง	สำนักปลัด														
๒	โครงการป้องกันและลดอุบัติเหตุ ทางถนนในช่วงเทศกาล	เพื่อจ่ายเป็นค่าใช้จ่ายผู้ปฏิบัติงาน ในการเฝ้าระวังเหตุในช่วงเทศกาล สำคัญ รวมถึงค่าใช้จ่ายอื่นที่จำเป็น	๒๐,๐๐๐	พื้นที่ตำบลสัน กลาง	สำนักปลัด														
๓	โครงการป้องกันและควบคุมหมอก ควัน	เพื่อจ่ายเป็นค่าใช้จ่ายในการ ดำเนินกิจกรรมป้องกันและ ควบคุมไฟป่าและหมอกควัน รวมถึงการป้องกันมลพิษภายใน ตำบลสันกลาง	๒,๐๐๐	พื้นที่ตำบลสัน กลาง	สำนักปลัด														
ลำดับ	โครงการ/กิจกรรม	รายละเอียดของโครงการ/กิจกรรม	งบประมาณ	สถานที่	หน่วย	พ.ศ. ๒๕๖๕			พ.ศ. ๒๕๖๖										

ที่	โครงการ/กิจกรรม	รายละเอียดของโครงการ/กิจกรรม	งบประมาณ	ดำเนินการ	ดำเนินการ	ปีงบประมาณ													
						ต.ค.	พ.ย.	ธ.ค.	ม.ค.	ก.พ.	มี.ค.	เม.ย.	พ.ค.	มิ.ย.	ก.ค.	ส.ค.	ก.ย.		
๔	โครงการอบรมชุดปฏิบัติการจิตอาสาภัยพิบัติประจำเทศบาลตำบลสันกลาง	เพื่อจ่ายเป็นค่าใช้จ่ายในการดำเนินโครงการอบรมชุดปฏิบัติการจิตอาสาภัยพิบัติเทศบาลตำบลสันกลาง เช่น ค่าวิทยากร ค่าอาหาร ค่าอาหารว่าง และเครื่องดื่ม และค่าใช้จ่ายอื่นที่เกี่ยวข้องและจำเป็น	๒๐,๐๐๐	พื้นที่ตำบลสันกลาง	สำนักปลัด														

- ก. ยุทธศาสตร์จังหวัด การสร้างสังคมคุณภาพ เมืองน่าอยู่มีความปลอดภัย เพื่อคุณภาพชีวิตที่ดีของประชาชน
- ข. ยุทธศาสตร์การพัฒนาของ อปท.ในเขตจังหวัด ๕. ด้านการป้องกัน บรรเทาสาธารณภัยและการรักษาความเรียบร้อยในชุมชน
  - ๖. ยุทธศาสตร์การพัฒนาด้านการจัดระเบียบชุมชน สังคม และการรักษาความสงบเรียบร้อย
  - แผนงานสร้างความเข้มแข็งให้กับชุมชน

ลำดับที่	โครงการ/กิจกรรม	รายละเอียดของโครงการ/กิจกรรม	งบประมาณ	สถานที่ดำเนินการ	หน่วยดำเนินการ	พ.ศ. ๒๕๖๕			พ.ศ. ๒๕๖๖										
						ต.ค.	พ.ย.	ธ.ค.	ม.ค.	ก.พ.	มี.ค.	เม.ย.	พ.ค.	มิ.ย.	ก.ค.	ส.ค.	ก.ย.		
๑	โครงการป้องกันและแก้ไขปัญหาเสพติด	เพื่อเป็นค่าใช้จ่ายโครงการป้องกันและแก้ไขปัญหาเสพติด และค่าใช้จ่ายอื่นที่จำเป็นและเกี่ยวข้อง	๑๐,๐๐๐	เทศบาลตำบลสันกลาง	กองสาธารณสุขและสิ่งแวดล้อม														

- ก. ยุทธศาสตร์จังหวัด การจัดการสาธารณสุข การสร้างความมั่นคง และยกระดับคุณภาพชีวิตที่ดีของประชาชนตามแนวทางปรัชญาเศรษฐกิจพอเพียง

ข. ยุทธศาสตร์การพัฒนาของ อปท.ในเขตจังหวัด ๗. ด้านการบริหารจัดการบ้านเมืองที่ดี

๗. ยุทธศาสตร์การพัฒนาด้านการบริหารจัดการบ้านเมืองที่ดี

แผนงานบริหารงานทั่วไป

ลำดับ ที่	โครงการ/กิจกรรม	รายละเอียดของโครงการ/กิจกรรม	งบประมาณ	สถานที่ ดำเนินการ	หน่วย ดำเนินการ	พ.ศ. ๒๕๖๕			พ.ศ. ๒๕๖๖										
						ต.ค.	พ.ย.	ธ.ค.	ม.ค.	ก.พ.	มี.ค.	เม.ย.	พ.ค.	มิ.ย.	ก.ค.	ส.ค.	ก.ย.		
๑	โครงการจัดงานรัฐพิธี	เพื่อจ่ายเป็นค่าใช้จ่ายในการจัดงานรัฐพิธี และวันสำคัญทางราชการ เช่น ค่าจ้างเหมาจัดสถานที่ ค่าอาหาร คิวส์ตุงุอุปกรณ์ต่าง ๆ	๒๐,๐๐๐	เทศบาลตำบล สันกลาง	สำนักปลัด														
๒	โครงการอบรมให้ความรู้ด้านระเบียบกฎหมาย แก่ผู้บริหารสมาชิกสภาและพนักงานเทศบาล	เพื่อจ่ายเป็นค่าใช้จ่ายในการอบรมให้ความรู้กฎหมายที่เกี่ยวข้องกับการปฏิบัติงานขององค์กรปกครองส่วนท้องถิ่น ให้แก่ผู้บริหาร สมาชิกสภาท้องถิ่น ข้าราชการและพนักงานขององค์กรปกครองส่วนท้องถิ่น	๒๐๐,๐๐๐	เทศบาลตำบล สันกลาง	สำนักปลัด														
ลำดับ	โครงการ/กิจกรรม	รายละเอียดของโครงการ/กิจกรรม	งบประมาณ	สถานที่	หน่วย	พ.ศ. ๒๕๖๕			พ.ศ. ๒๕๖๖										

ที่	แผนงาน/กิจกรรม	รายละเอียดของแผนงาน/กิจกรรม	งบประมาณ	ดำเนินการ	ดำเนินการ	ต.ค.	พ.ย.	ธ.ค.	ม.ค.	ก.พ.	มี.ค.	เม.ย.	พ.ค.	มิ.ย.	ก.ค.	ส.ค.	ก.ย.
๓	โครงการออกให้บริการรับชำระภาษี	เพื่อเป็นค่าใช้จ่ายตามโครงการออกให้บริการรับชำระภาษีประจำปี ๒๕๖๖ และรับยื่นแบบแสดงรายการที่ดิน (ถ.บ.ท.๕) ประจำปี นอกสถานที่ เพื่ออำนวยความสะดวกให้กับประชาชนผู้มีหน้าที่ชำระภาษี และเพื่อเป็นการเพิ่มรายได้ของเทศบาลตำบลสันกลาง	๑๐,๐๐๐	เทศบาลตำบลสันกลาง	กองคลัง												
๔	โครงการปรับปรุงแผนที่ภาษี	รายจ่ายเพื่อปรับปรุงข้อมูลแผนที่ภาษีให้เป็นปัจจุบัน เพื่อประสิทธิภาพในการจัดหาและจัดทำข้อมูลพื้นฐานและค่าดำเนินการ รวมถึงค่าใช้จ่ายอื่นที่จำเป็นและเกี่ยวข้อง	๒๐,๐๐๐	กองคลัง	กองคลัง												
๕	อุดหนุนเทศบาลตำบลสันกำแพง	เพื่อจ่ายเป็นค่าใช้จ่ายโครงการบริหารจัดการศูนย์บริการร่วมในการช่วยเหลือประชาชนขององค์ปกครองส่วนท้องถิ่น อำเภอสันกำแพง จังหวัดเชียงใหม่	๒๐,๐๐๐	ศูนย์บริการร่วมในการช่วยเหลือประชาชนอำเภอสันกำแพง	สำนักปลัด												
ลำดับ				สถานที่	หน่วย	พ.ศ. ๒๕๖๕			พ.ศ. ๒๕๖๖								



**บัญชีสรุปครุภัณฑ์**  
**แผนดำเนินงาน ประจำปี ๒๕๖๖**  
**เทศบาลตำบลสันกลาง อำเภอสันกำแพง จังหวัดเชียงใหม่**

ยุทธศาสตร์/แนวทาง	จำนวนโครงการที่ดำเนินการ	คิดเป็นร้อยละของโครงการทั้งหมด	จำนวนงบประมาณ	คิดเป็นร้อยละของงบประมาณ	หน่วยดำเนินการ
๑. แผนงานบริหารงานทั่วไป	๕	๘๓.๓๓	๒,๑๑๓,๗๓๐	๙๒.๖๔	สำนักปลัด, กองคลัง
<b>รวม</b>	<b>๕</b>	<b>๘๓.๓๓</b>	<b>๒,๑๑๓,๗๓๐</b>		
๒. แผนงานอุตสาหกรรมและการโยธา	๑	๑๖.๖๗	๑๖๗,๘๖๐	๗.๓๖	กองช่าง
<b>รวม</b>	<b>๑</b>	<b>๑๖.๖๗</b>	<b>๑๖๗,๘๖๐</b>		
<b>รวมทั้งหมด</b>	<b>๖</b>	<b>๑๐๐.๐๐</b>	<b>๒,๒๘๑,๕๙๐</b>	<b>๑๐๐.๐๐</b>	







๓. ประเภทครุภัณฑ์คอมพิวเตอร์หรืออิเล็กทรอนิกส์

๓.๑ แผนงานบริหารทั่วไป

ลำดับ ที่	โครงการ/กิจกรรม	รายละเอียดของโครงการ/กิจกรรม	งบประมาณ	สถานที่ ดำเนินการ	หน่วย ดำเนินการ	พ.ศ. ๒๕๖๕			พ.ศ. ๒๕๖๖						
						ต.ค.	พ.ย.	ธ.ค.	ม.ค.	ก.พ.	มี.ค.	เม.ย.	พ.ค.	มิ.ย.	ก.ค.
๑	เครื่องคอมพิวเตอร์สำหรับงานประมวลผล แบบที่ ๑ (จอแสดงภาพขนาดไม่น้อยกว่า ๑๙ นิ้ว) จำนวน ๓ เครื่อง	๑) มีหน่วยประมวลผลกลาง (CPU) ไม่น้อยกว่า ๖ แกนหลัก (๖ core) และ ๑๒ แกนเสมือน (๑๒ Thread) และมีเทคโนโลยีเพิ่มสัญญาณนาฬิกาได้ในกรณีที่ต้องใช้ความสามารถในการประมวลผลสูง (Turbo Boost หรือ Max Boost) โดยมีความเร็วสัญญาณนาฬิกาสูงสุด ไม่น้อยกว่า ๔.๒ GHz จำนวน ๑ หน่วย  2) หน่วยประมวลผลกลาง (CPU) มีหน่วยความจำแบบ Cache Memory รวมในระดับ (Level) เดียวกัน ขนาดไม่น้อยกว่า 8 MB  3) มีหน่วยประมวลผลเพื่อแสดงภาพ โดยมีคุณลักษณะอย่างใดอย่างหนึ่ง หรือดีกว่า ดังนี้	๖๖,๐๐๐	เทศบาล ตำบลสันกลาง	กองคลัง				←————→						



